

MA TROUSSE D'OBSERVATION

Portrait périodique
de l'enfant

Moteur et physique

Social et affectif

Cognitif

Langagier



Table des matières

Renseignements et utilisation

Fonctionnement de la trousse	Page 3
Rôle de chacun dans la stimulation du développement	Page 4
Pourquoi un portrait périodique de votre enfant?	Page 5
Développement des domaines	Page 9
Légende des grilles d'observation - RSGE	Page 19
Tableau synthèse	Page 24

Grilles d'observation

Grilles d'observation 0-12 mois	Page 26
Grilles d'observation 1-2 ans	Page 35
Grilles d'observation 2-3 ans	Page 43
Grilles d'observation 3-4 ans	Page 51
Grilles d'observation 4-5 ans	Page 59

Annexe - Section parents

FONCTIONNEMENT

de la trousse



La trousse comprend des **grilles d'observation** du développement pour les enfants âgés entre 0 et 5 ans. Une fiche intitulée « **Portrait éducatif** » permet d'expliquer le projet aux parents ainsi que de décrire les différents domaines du développement observés (physique et moteur, cognitif, langagier, social et affectif). Les grilles d'observation vous permettront de cibler si l'enfant présente des défis dans un domaine quelconque pour ensuite proposer des activités adaptées à l'enfant.

CHAQUE DOMAINE EST REPRÉSENTÉ PAR UNE COULEUR



**Social
et affectif**



Cognitif



Langagier



**Physique et
moteur**

RÔLE DE CHACUN

dans la stimulation du développement

RÔLE DE LA RSGE

Observer le développement, **planifier** et **animer** des activités pour aider au développement de chaque enfant, s'assurant ainsi qu'ils sont en bonne voie d'atteindre les objectifs d'apprentissage et de comportement du programme éducatif (**évaluer**).

Collaborer avec le parent en parlant des forces et des défis de l'enfant.

OBSERVATION

PLANIFICATION-
ORGANISATION

RÉFLEXION-
RÉTROACTION

ACTION
ÉDUCATIVE

RÔLE DU PARENT

Développement global à la maison dans des **jeux** et des activités de la **vie quotidienne**.

Aller chercher l'avis d'un professionnel de la santé lorsqu'il a des questionnements sur le développement de son enfant.

Collaborer avec la RSGE de son enfant.

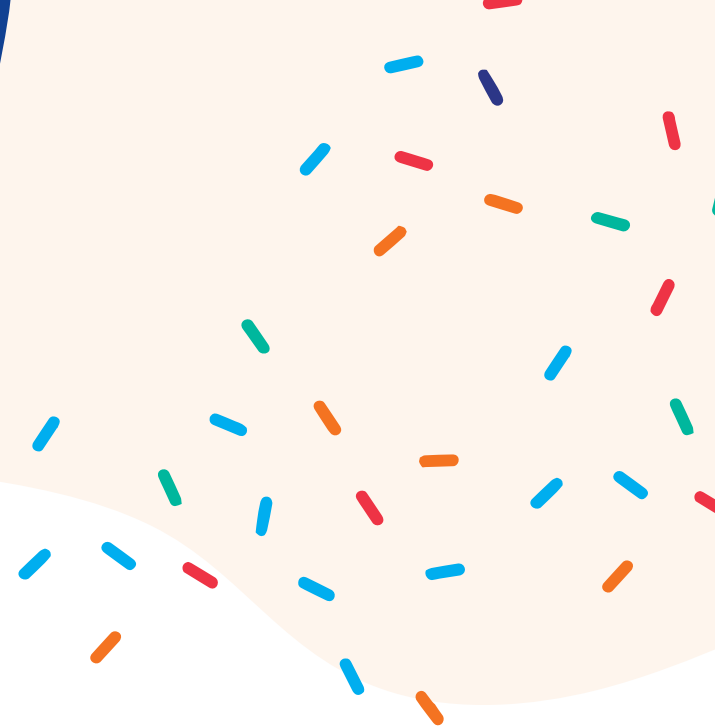
RÔLE DU PROFESSIONNEL

Évaluer la présence de défis développementaux et soulever les besoins de l'enfant.

Travailler des **habiletés spécifiques** sur le plan du développement afin de faciliter le fonctionnement de l'enfant au quotidien dans le milieu de garde et à la maison.

POURQUOI

UN PORTRAIT PÉRIODIQUE DE VOTRE ENFANT?



Chers parents, conformément au projet de loi 143 (article 57.1) sur les services éducatifs à l'enfance, la responsable de garde en milieu familial (RSGE) de votre enfant doit tenir un dossier éducatif pour chaque enfant qu'elle reçoit. Elle doit donc conserver des observations en lien avec l'évolution de votre enfant dans son milieu de garde dans le but de détecter de façon hâtive les possibles difficultés qu'il pourrait rencontrer et ainsi faciliter son éventuelle transition vers l'école.

La grille d'observation a été construite à la demande du **Bureau coordonnateur Ahuntsic**, en collaboration avec l'équipe de **Parcours d'enfant de Morneau Shepell**. Chef de file en matière de services multidisciplinaires privés depuis plus de 20 ans, Parcours d'enfant se distingue par sa grande expertise en dépistage, en évaluation, en intervention, en services d'experts-conseils et en formation.

La grille « Mon portrait périodique » propose des habiletés couramment présentées par des enfants à la fin de cette tranche d'âge. **Cette grille permet de présenter un portrait sommaire de l'état du développement de votre enfant. Elle permet aussi de mettre en lumière les forces et les défis rencontrés par celui-ci au cours de l'année.**

Un enfant ne manifestant pas l'ensemble des comportements décrits dans la grille d'observation ne présente pas nécessairement de difficulté particulière. Le tout vise plutôt à suggérer des activités adaptées pour que l'enfant se développe à son plein potentiel. Pour toutes questions en lien avec le développement de votre enfant, nous vous encourageons à échanger avec la RSGE de votre enfant.

LE DÉVELOPPEMENT des différents domaines



PHYSIQUE ET MOTEUR

Le domaine moteur englobe les habiletés motrices de l'enfant (la motricité globale et fine), le goût de bouger à différentes intensités ainsi que le développement des cinq sens. Le domaine physique fait référence à la santé et à la sécurité, aux besoins physiologiques (l'alimentation, le sommeil et l'hygiène), au développement sensoriel ainsi qu'au schéma corporel de l'enfant.

SOCIAL ET AFFECTIF

Ce domaine s'appuie sur l'attachement que l'enfant crée avec ses parents et les relations significatives avec les autres adultes qui en prennent soin. Le tempérament, le concept de soi, la construction de l'identité, la confiance en soi, l'estime de soi, l'autonomie ainsi que les émotions font partie du développement social et affectif.

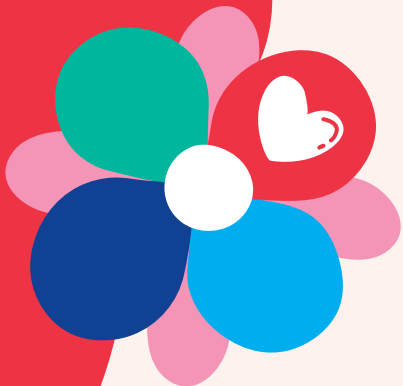
LANGAGIER

Ce domaine fait référence au développement du langage : préalables à la communication, le langage oral (compréhension et expression), l'éveil à la lecture et à l'écriture et le développement graphique.

COGNITIF

Ce domaine comprend la capacité de l'enfant à se situer dans le temps et à reconnaître le sens donné aux objets et aux situations, à structurer sa pensée et sa compréhension du monde. L'attention, la mémoire, la fonction symbolique, les catégories et concepts, le raisonnement, l'éveil aux mathématiques et aux sciences font aussi partie de ce domaine.





DOMAINE

Social et affectif

Le développement social et affectif s'appuie sur l'attachement que l'enfant a pu créer avec ses parents et dans ses relations affectives significatives avec les autres adultes qui prennent soin de lui. Le tempérament et le concept de soi de l'enfant sont liés au développement social et affectif.

La construction de l'identité, de la confiance en soi, de l'estime et de l'autonomie font également partie du développement affectif. Ce domaine touche les émotions de l'enfant, sa capacité de plus en plus grande à les exprimer, à les comprendre et à les réguler ainsi que ses compétences sociales.

En fréquentant d'autres enfants, il apprend, entre autres, à entrer en contact, à partager, à collaborer, à attendre son tour, à s'affirmer et à respecter les autres. Tranquillement, l'enfant développe de l'intérêt pour ses pairs.

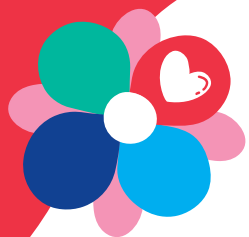
Entre **0 et 12 mois**, l'enfant s'intéresse davantage aux objets qu'à la communication. Il regarde beaucoup les objets de son environnement et essaie de les attraper. L'enfant de cet âge ne s'intéresse pas aux amis. Il cherche toutefois le regard de l'adulte significatif afin d'avoir une interaction, de répondre à un besoin ou développer le lien affectif.

Ainsi à cet âge :

- Offrir plusieurs types de jouets et en plusieurs exemplaires afin de faciliter la manipulation et éviter les chicanes;
- Suivre leur regard et ainsi vous verrez les objets qui les intéressent. Vous pourrez donc les mettre à leur disposition, vous serez aussi en mesure de connaître les préférences de l'enfant;
- Au moment du changement de couche ou lors du biberon, profitez-en pour répondre aux regards, aux sourires et aux babillages de l'enfant.

Vers **18 à 24 mois**, le **jeu parallèle** apparaît. On parle du jeu parallèle lorsque les enfants jouent à côté l'un de l'autre à une même activité sans toutefois interagir dans leur jeu. Il est alors important de :

- Offrir à l'enfant l'opportunité d'être avec des enfants de son âge. Il pourra les observer et jouer en leur présence;
- Ne pas forcer les interactions entre les enfants.



DOMAINE

Social et affectif

Vers l'âge de **2 ans**, la **notion de propriété** se développe. L'enfant apprend qu'un certain jouet lui appartient tandis qu'un autre appartient à un autre enfant. Le partage n'est toutefois pas encore acquis. Pour développer la compréhension de la notion de propriété :

- Faire deviner aux enfants à qui appartient tel doudou, objet ou vêtement;
- Favoriser les échanges de matériel plutôt que le partage sans retour (ex. : échanger une figurine de chien contre une figurine de chat).

Vers l'âge de **3 à 4 ans**, certains moyens peuvent être utilisés pour aider les enfants à apprendre les habiletés de **résolution de conflits**. On ne doit pas automatiquement séparer les enfants en cas de conflit. Nous pouvons les aider en :

- Reconnaisant et nommant les émotions vécues par chacun des enfants;
- Écoutant chacun des enfants impliqués, pour bien comprendre ce qui s'est passé;
- Reformulant les propos des enfants pour s'assurer d'avoir compris le problème;
- Proposant des solutions (ex. : choisir un autre jouet, s'excuser, etc.);
- Encourageant et soutenant les enfants dans l'application de la solution choisie;
- Félicitant les enfants pour leur collaboration et pour avoir résolu leur conflit de façon pacifique.

Entre **4 à 5 ans**, les enfants sont de plus en plus en mesure de **résoudre leurs conflits**. L'adulte peut laisser les enfants s'organiser eux-mêmes et, au besoin, les diriger dans la recherche de solutions. À cet âge, l'enfant commence à faire des liens de cause à effet entre les situations et les émotions qu'elles engendrent, des liens qui relèvent également de son développement cognitif.

L'autonomie est aussi un aspect important dans le développement affectif de l'enfant. Cela lui permet d'apprendre à faire les choses par lui-même au quotidien et ainsi de répondre seul à ses besoins. Il faut que l'enfant ait confiance en lui-même et envers les autres pour pouvoir développer au maximum cet aspect.

POUR AIDER L'ENFANT :

- Connaître les étapes d'apprentissage d'une activité en fonction de l'âge. Cela vous permet d'ajuster vos attentes envers l'enfant;
- S'assurer que l'environnement soit rangé et sécuritaire pour permettre à l'enfant d'explorer comme il le souhaite;
- Diviser l'activité ou la tâche en petites étapes simples;
- Enseigner et pratiquer une étape à la fois;
- Utiliser des supports visuels pour enseigner les étapes de la tâche à l'enfant;
- Diriger et aider l'enfant en fonction de ses capacités;
- Accueillir l'émotion de l'enfant et ne pas le faire culpabiliser si sa réaction semble exagérée;
- Aider l'enfant à cibler son émotion et à mettre des mots sur la cause de celle-ci;



DOMAINE

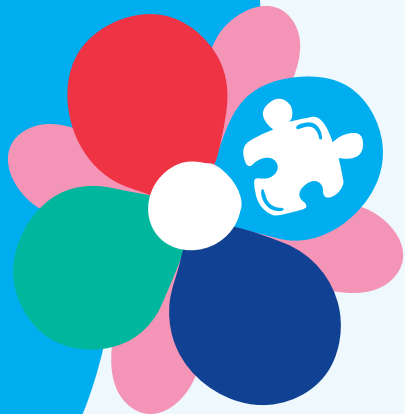
Social et affectif

- La capacité de résoudre des problèmes interpersonnels est également un moyen efficace de réguler ses émotions. Elle permet de trouver des options de remplacement et des compromis;
- Permettre à l'enfant de faire des choix;
- Appliquer des rituels et routines prévisibles;
- Annoncer à l'avance les activités prévues et prévenir l'enfant lors de changements ou d'imprévus;
- Écouter l'enfant et donner de l'importance à ce qu'il vit même si pour vous cela peut sembler banal.

À ÉVITER DE :

- Faire à la place de l'enfant pour que la tâche prenne moins de temps;
- Surprotéger l'enfant, il pourrait perdre confiance en ses capacités et hésiter à prendre des initiatives;
- Comparer les enfants entre eux, chacun se développe à son rythme et a des capacités et des défis différents;
- Donner des tâches trop difficiles pour l'enfant.





DOMAINE Cognitif

Ce domaine fait référence à la capacité de l'enfant à se situer dans le temps et à reconnaître le sens donné aux objets et aux situations. Il permet de structurer sa pensée et sa compréhension du monde. Le domaine cognitif comprend l'attention, la mémoire, la fonction symbolique, le développement des concepts, le raisonnement ainsi que l'éveil aux mathématiques et aux sciences.

L'attention est la capacité à se concentrer sur une personne, sur un objet ou sur une activité pendant une certaine période de temps. Elle se développe graduellement chez l'enfant et elle peut varier d'un enfant à un autre. Les activités proposées peuvent aussi influencer la durée d'attention. Pour qu'une information soit retenue, il faut avant tout lui prêter attention. La mémoire et l'attention sont alors étroitement liées.

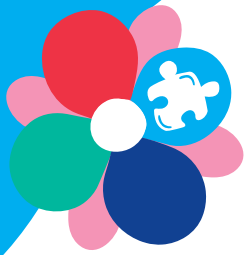
VOICI QUELQUES IDÉES POUR FAVORISER LE DÉVELOPPEMENT COGNITIF :

0 à 12 mois :

- Jouer à faire coucou en mettant ses ou vos mains devant votre visage ou en utilisant une couverture. Inviter l'enfant à participer en retirant la couverture ou en cachant son visage;
- Offrir des jouets permettant à l'enfant d'activer des bruits, de la musique ou de la lumière pour l'aider à comprendre la notion de cause à effet;
- Cacher un objet dans une boîte ou sous une couverture et inviter l'enfant à le chercher.

1 à 2 ans :

- Faire des jeux devant le miroir (ex. : faire des grimaces, imiter des mouvements, danser) pour l'aider à reconnaître son reflet;
- Jouer avec l'enfant à faire semblant avec des objets ou en utilisant des images dans un livre (ex. : flatter le chat, souffler les bougies d'un gâteau).



DOMAINE Cognitif

2 à 3 ans :

- Développer le sens de l'humour en donnant des fonctions amusantes aux objets (ex. : utiliser une fourchette comme un peigne ou changer les cris des animaux);
- Offrir à l'enfant la possibilité de dessiner, s'intéresser à sa création et lui demander de parler de son dessin;
- Offrir des casse-têtes simples pour développer la réflexion et la logique;
- Introduire les notions de calcul et de quantité à l'aide de situations et d'objets variés (ex. : compter les fruits ou les crayons sur la table, nommer quelle portion de nourriture est la plus grosse ou la plus petite).

3 à 4 ans :

- Inventer des histoires avec l'enfant, le laisser imaginer des situations drôles ou impossibles;
- Utiliser du matériel varié pour faire du dessin ou du bricolage avec l'enfant;
- Jouer à des jeux de mémoire (le but du jeu étant de mémoriser l'emplacement des cartes afin d'en trouver deux identiques);
- Jouer à des jeux où l'enfant doit utiliser un dé et calculer ses déplacements (ex. : serpents et échelles);
- Afficher un calendrier de la semaine avec les principales activités prévues pour l'initier au concept de temps, utiliser les termes « hier », « aujourd'hui » et « demain »;
- Afficher un horaire de la journée pour aider l'enfant à s'orienter dans le temps et comprendre les notions « avant/après ».

4 à 5 ans :

- Introduire les notions « plus » et « moins » en utilisant des situations et des objets au quotidien pour illustrer le concept (ex. : « Combien auras-tu de livres si je t'en donne un de plus? »);
- Encourager l'enfant à raconter des histoires dans un ordre chronologique (ex. : ce qu'il a fait au service de garde matin/dîner/après-midi);
- Planifier des jeux où l'enfant doit reproduire un plan (ex. : Lego).

POUR FAVORISER L'ATTENTION :

- Permettre à l'enfant de dormir un nombre d'heures suffisant en fonction de ses besoins (nuit et siestes dans la journée);
- S'assurer que l'enfant a bien mangé et ne pas offrir des aliments contenant une grande quantité de sucre;
- Alternier les activités demandant une attention prolongée avec des activités libres ou demandant une dépense d'énergie;
- Limiter les distractions dans l'environnement (bruits, mouvements, objets);
- Faire des activités dans un endroit rangé;
- Offrir des activités pour lesquelles l'enfant a de l'intérêt;
- Participer avec l'enfant aux activités pour avoir son intérêt et sa participation.



DOMAINE

Langagier

Ce domaine fait référence au développement du langage de l'enfant par les préalables à la communication, le langage oral (compréhension et expression), l'éveil à la lecture et à l'écriture ainsi que le développement graphique. Entre 0 et 5 ans, l'enfant apprend chaque jour à mieux communiquer. Il apprend les sons, les mots, les phrases, mais aussi les consignes, les couleurs, les notions d'espace, etc. Le langage, c'est beaucoup à apprendre!

Pour y arriver, l'enfant a besoin de vous puisqu'on ne communique jamais seul! L'enfant vous observera, vous imitera, parfois même lorsque vous ne le voyez pas! À l'âge de 5 ans environ, l'enfant maîtrise déjà les structures de sa langue maternelle, qu'elles soient orale ou signée. Il est important de savoir que tous les enfants traversent les diverses étapes de l'acquisition du langage à des moments qui varient énormément d'un enfant à l'autre. Il faut alors avoir une intervention individualisée auprès des jeunes enfants.

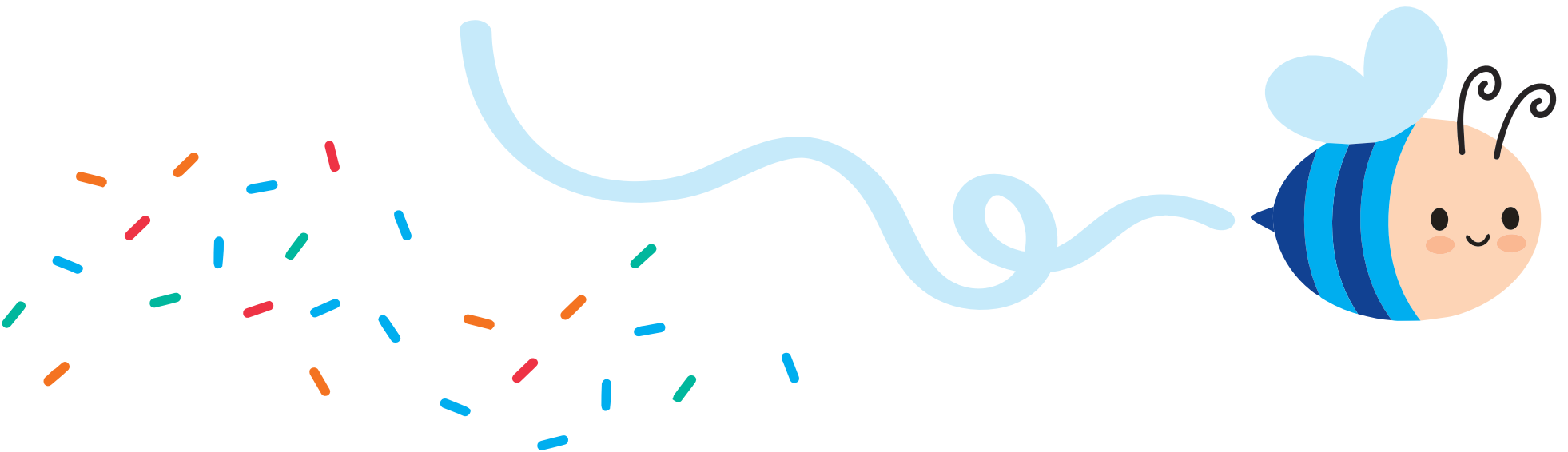
CONSEILS GÉNÉRAUX :

- Être disponible à recevoir ce que l'enfant a à vous dire, tant par ses mots que par ses gestes. Prendre le temps et arrêter notre activité quelques minutes. L'enfant sera encouragé et parlera davantage;
- Tourner votre attention vers lui, se placer à sa hauteur lorsque vous lui parlez. Le regarder dans les yeux; il pourra alors profiter des indices visuels (ex. : expression faciale, bouche, etc.);
- Montrer par votre expression et par l'arrêt de votre activité que vous vous intéressez à ce qu'il vous communique. Si vous ne comprenez pas ce qu'il dit, essayer de vous servir du contexte (ex. : gestes de l'enfant, objets présents) ou poser des questions. Ne pas faire semblant d'avoir compris, car l'enfant pourrait croire que le langage n'est pas utile pour communiquer;
- Parler lentement (mais naturellement) avec beaucoup d'enthousiasme. Ne pas oublier que l'enfant est en apprentissage;
- Utiliser un niveau de langage légèrement plus élaboré que celui de l'enfant, pour l'aider à progresser. Allonger un peu ses phrases (ex. : Enfant : « Veut camion ». Vous : « Tu veux le camion bleu. »).



DOMAINE Langagier

- Créer des situations où le goût de communiquer est élevé (ex. : mettre à l'enfant qu'un soulier; placer son jouet préféré de manière à ce qu'il puisse le voir, mais demeure hors de sa portée; oublier de lui donner sa fourchette);
- Offrir le bon modèle verbal. Lorsque l'enfant prononce mal un mot ou fait une erreur dans une phrase, se mettre à sa hauteur, afin qu'il profite des indices visuels de prononciation (bouche). Ne pas lui demander de répéter, mais servir de modèle en reformulant adéquatement le mot ou la phrase et en insistant sur la correction apportée. Vous pouvez offrir un choix de réponses, faire une erreur volontaire (ex. : « Ah oui! C'est une pomme. » l'enfant répliquera : « Non, c'est un éléphant! »);
- Poser des questions ouvertes à l'enfant, c'est-à-dire des questions qui ne se répondent pas par « oui » ou par « non ». Cela l'amènera davantage à s'exprimer;
- S'assurer de bien employer le « je », lorsque vous décrivez ce que vous faites et le « tu » lorsque vous vous adressez à l'enfant.
- Éviter de parler de vous à la 3^e personne (dire votre nom en début de phrase);
- Parler de ce que l'enfant est en train de faire toujours dans un langage simple et clair;
- Mettre des mots sur ses actions (« Tu fais une route pour ton camion, wow! »), décrire ce qu'il regarde (« Tu as vu le gros tracteur! »), décrire ce que vous êtes en train de faire (« Je coupe les carottes pour la soupe »);
- Ne pas poser plusieurs questions à l'enfant;
- Laisser à l'enfant un délai d'au moins 5 à 10 secondes pour répondre. S'il ne répond pas, lui donner la réponse la plus courte possible.





DOMAINE

Physique et moteur

Grâce à son corps en mouvement et ses sens, l'enfant découvre et entre en contact avec son environnement. En effet, l'enfant explore un objet et une personne en les touchant, en les regardant, en les écoutant, etc. Par la suite, il peut les reconnaître par leur forme, leur couleur, leur texture, leur bruit et leur odeur.

CONSEILS GÉNÉRAUX :

- **L'intégration des activités sensorielles et motrices dans la routine quotidienne** est la clé du succès.
- Par exemple, on peut :
 - Stimuler les enfants à se rendre d'une pièce à une autre en imitant le déplacement d'un animal (ex. : sauter comme une grenouille);
 - Impliquer les enfants dans les tâches ménagères et leur faire manipuler des vaporisateurs d'eau pour arroser les plantes et laver les tables;
 - Aller au parc régulièrement;
 - Laisser les enfants jouer avec de la pâte à modeler après le dîner.
- Prévoir **plusieurs moments** dans la journée pour les activités motrices et sensorielles;
- **Dans un premier temps**, il est important que l'enfant développe ses **habiletés sensorielles et de motricité globale** afin d'établir les prérequis essentiels au développement des habiletés de la motricité fine. En effet, afin de réaliser une activité plus complexe comme le découpage, l'enfant doit ressentir les ciseaux dans sa main et avoir la force ainsi que la coordination nécessaire;
- **L'apprentissage passe par le plaisir**. Il est donc important de s'amuser avec l'enfant;
- **L'enfant doit vivre des succès** afin d'être motivé à fournir des efforts lors des activités. Pour ce faire, graduer les activités et l'accompagner en fonction de ses capacités. Vous pouvez accompagner l'enfant de plusieurs façons (ex. : en lui donnant des consignes verbales, des démonstrations ou en le guidant physiquement);



DOMAINE

Physique et moteur

- **Observer les réactions** de l'enfant aux différentes stimulations et **doser en conséquence** afin d'éviter une surcharge sensorielle. Certains enfants peuvent réagir trop ou pas suffisamment à divers stimuli sensoriels (ex. : un enfant peut être hypersensible aux contacts physiques ou à la texture des vêtements ou des aliments). La consultation d'un professionnel peut être alors pertinente.

Habiletés sensorielles

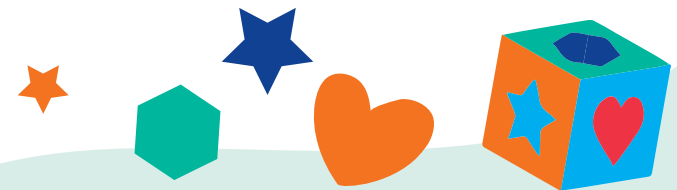
IDÉES D'ACTIVITÉS POUR STIMULER LES HABILITÉS SENSORIELLES :

- Offrir des activités qui permettent de stimuler plus d'un sens à la fois (ex. : jouet qui attire le regard, qui fait des sons);
- Écouter de la musique, le son de différents objets (ex. : une montre, une sonnette, un téléphone) et porter l'attention de l'enfant sur des sons extérieurs (ex. : avion, sirène, klaxon). Lui demander d'identifier les bruits connus;
- Faire deviner des odeurs, fournir des jeux odorants (ex. : pâte à modeler ou crayons parfumés) ou faire un loto olfactif (les yeux couverts d'un bandeau, faire deviner les objets par leur odeur);
- Encourager les enfants à goûter différents saveurs et différentes textures par le jeu et le plaisir. Faire deviner l'aliment goûté les yeux bandés;
- Donner l'occasion d'explorer différentes textures et températures (ex. : de l'herbe, du sable, de la pâte à modeler, de la mousse, de la glue, de la neige) et décrire le toucher (ex. : doux/rugueux, mou/dur, froid/chaud);
- Faire remarquer à l'enfant les caractéristiques visuelles d'un objet, faire suivre un objet des yeux et offrir des jeux de couleurs variées.

Motricité globale

IDÉES D'ACTIVITÉS POUR STIMULER LA MOTRICITÉ GLOBALE :

- Donner l'opportunité à tous les enfants, peu importe l'âge, de **jouer sur le ventre** afin de développer la force du cou, du dos, des bras et des mains. Attention, lorsqu'il est sur le ventre, le bébé, doit être éveillé et sous surveillance;
- Ramper, même pour les plus vieux, permet de développer la coordination, la force, le sens du toucher et plus encore;
- Faire des roulades; accompagner les bébés à apprendre à se tourner du ventre au dos et du dos au ventre et guider les plus vieux à faire une roulade;
- Jouer à « Jean dit »;
- Jeu de poches, de fers, de billes;
- Faire l'avion/superman et maintenir la position;
- Faire des déplacements originaux (ex. : marcher comme un soldat);
- Faire la démarche des animaux (ex. : chien, chat, crabe, ours, serpent);
- Faire un parcours à obstacles avec des surfaces instables (coussins), des défis (ex. : marcher de reculons, sur une ligne);
- Faire des jeux de ballons avec l'enfant (ex. : lancer/attraper, frapper une « balloune » avec une raquette ou la main).





DOMAINE

Physique et moteur

Motricité fine

IDÉES D'ACTIVITÉS POUR FAVORISER LE DÉVELOPPEMENT DE LA MOTRICITÉ FINE :

0-1 an :

- Jouer avec des blocs; encourager l'enfant à manipuler les blocs avec chacune des mains, de passer le bloc d'une main à l'autre, de cogner 2 blocs ensemble ou de faire une tour;
- Jouer avec de la nourriture et des contenants; demander à l'enfant de prendre un « Cheerios » en pinçant son pouce et son index, sortir un large contenant et montrer à l'enfant comment y déposer des objets et les ressortir.

1-2 ans :

- Jouer à vider, remplir et transvider de l'eau, du sable, etc.;
- Faire de la peinture avec les doigts;
- Jouer avec une tirelire ou un casse-tête à encastrier.

2 à 3 ans :

- En plus des activités nommées dans les groupes d'âge précédents :
- Rouler de la pâte à tarte ou encore faire des biscuits avec des emporte-pièces;
- Faire des jeux avec une seringue en plastique, une poire, un fusil à eau;
- Jouer avec des épingles à linge et différentes pinces (de cuisine, à sourcils, jouet). Graduer la résistance en fonction de la force de l'enfant. On peut s'amuser à catégoriser ou classer les objets avec l'aide des pinces ou tourner des objets avec des pinces afin de découvrir l'image secrète;

- Empiler des petits cubes en les manipulant qu'avec le pouce et l'auriculaire;
- Tordre des éponges ou des serviettes mouillées;
- Faire des bulles et inviter les enfants à les crever avec leur index (coordination œil-main).

3-4 ans :

- En plus des activités nommées dans les groupes d'âge précédents :
- Avant d'enseigner l'utilisation du crayon et des ciseaux à l'enfant, stimuler les habiletés prérequisées (ex. : la capacité à maintenir la position assise adéquate (force du tronc), la force et la stabilité des épaules, la dextérité, la coordination œil-main et la perception de l'espace);
- Faire des confettis dans un carton en utilisant un poinçon;
- Faire un collier avec des petites perles.

4-5 ans :

- En plus des activités nommées dans les groupes d'âge précédents :
- Vers 4-5 ans, enseigner la prise adéquate du crayon (si celle-ci n'est pas acquise) afin d'éviter les mauvaises habitudes qui seront difficiles à corriger plus tard;
- Coloriage de petites formes en essayant de bouger les doigts seulement;
- Les escargots : faire une spirale sur une feuille en bougeant que les doigts. Le poignet demeure fixe. Partir d'un point et tourner autour de ce dernier jusqu'à ce que le poignet soit sollicité;



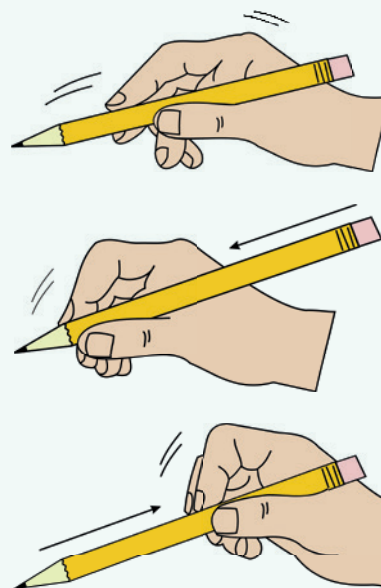
DOMAINE

Physique et moteur

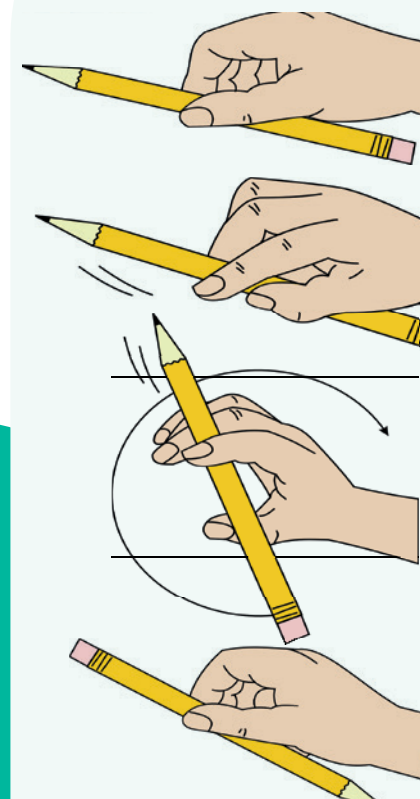
- Collation de l'écureuil ou du monstre : prendre des petits objets (ex. : raisins secs, billes) avec son pouce et son index un après l'autre et les cacher au fur et à mesure dans la paume de sa main, sans s'aider de l'autre main ou de la table. Il est important que les enfants tournent leur main vers le plafond lorsqu'ils cachent l'objet dans leur paume;
- Travailler l'opposition des doigts (ex. : toucher le 2^e, 3^e, 4^e doigt avec le pouce et demander de répéter. S'assurer que les doigts se touchent à leur extrémité et forment un beau rond;

- La chenille qui avance et recule sur le crayon;
 - avec le pouce, l'index et le majeur
- Baguette magique;
 - avec le pouce, l'index et le majeur

LA CHENILLE



LA BAGUETTE MAGIQUE



Source des images : Toolstogrow.com

LÉGENDE

des grilles d'observation



LÉGENDE

DES GRILLES D'OBSERVATION

MOTEUR ET
PHYSIQUE

SOCIAL ET
AFFECTIF

COGNITIF

LANGAGIER


Signification	
JE SUIS CAPABLE	<ul style="list-style-type: none">• Cette habileté a été observée chez l'enfant plusieurs fois, dans différents contextes.
J'Y TRAVAILLE	<ul style="list-style-type: none">• L'enfant est capable, mais avec l'aide de l'adulte.• Cette habileté a été observée chez l'enfant, à quelques reprises/dans un seul contexte.
C'EST UN DÉFI	<ul style="list-style-type: none">• Même avec du soutien et de la pratique l'enfant a de la difficulté à réaliser la tâche.
NON OBSERVÉE	<ul style="list-style-type: none">• Cette habileté n'a pas encore été observée (contexte non favorable, manque de temps).• Pour l'instant, l'enfant ne présente pas cette habileté.



HABILETÉS

ATTENTION PARTICULIÈRE



Âge	Habilités – Attention particulière
0-12 MOIS	<ul style="list-style-type: none">• Pleure ou crie pour attirer l'attention ou exprimer un besoin. • Cherche du regard d'où vient le bruit ou le son. • Comprends qu'une action entraîne un résultat (ex. : bouge un jouet pour faire du bruit).• Gazouille ou babille. • Soulève ma tête et redresse mon dos (position sur le ventre). • Découvre mon environnement en manipulant des objets avec mes mains et en les portant à ma bouche. • Rampe et puis marche à quatre pattes pour me déplacer. 
1-2 ANS	<ul style="list-style-type: none">• Interagis avec les gens (ex. : salue de la main). • Observe et imite les autres enfants et les adultes. • Suis capable de reconnaître mon reflet dans le miroir ou mon visage sur des photos. • Réponds correctement à des consignes verbales simples données sans le geste (ex. : « montre-moi..., donne-la/le moi, mets la/le... »). • Imité des bruits de l'environnement (ex. : animaux, autos), les actions des autres et des mots entendus. • Fais mes premiers pas sans aide. 



Social et affectif



Cognitif



Langagier













Physique et moteur












Âge

Habilités – Attention particulière

2-3 ANS

- Initie des contacts avec les autres enfants et réponds (gestes ou mots) à leurs prises de contact. 
- Suis capable de suivre des consignes simples (ex. : marcher, ranger, arrêter un comportement). 
- Enlève mes vêtements avec aide légère pour les chandails sans bouton (ex. l'adulte insert ma tête et j'enfile mes bras). 
- Joue à faire semblant. 
- Dis mon nom au complet, mon âge et mon sexe. 
- Comprends les questions simples (ex. : qui, où, quoi, comment tu t'appelles?). 
- Utilise de plus en plus de mots (explosion du vocabulaire : 50 à 250 mots). 
- M'exprime avec des phrases de 2 à 4 mots (2 mots à 2 ans). 
- Monte et descends seul (e) les escaliers, en m'arrêtant sur chaque marche et en me tenant. 
- Construis une tour de 6 à 8 blocs. 

3-4 ANS

- Me sépare facilement de mes parents (sans pleurs ou crise). 
- M'adapte bien aux changements, transitions et imprévus (sans pleurs ou crise, etc.). 
- Utilise la toilette de façon autonome, mais une aide est parfois nécessaire pour m'essuyer. 
- Connais la plupart des couleurs de base (ex. : rouge, vert, jaune, bleu). 
- Peux être compris (e) par des personnes non familières la majorité du temps (prononce bien la plupart des sons). 
- M'exprime avec des phrases complètes de plus de 4 mots. 
- Dessine des lignes verticales/horizontales et copie des cercles. 
- Cours facilement. 
- Saute à pieds joints vers l'avant. 



Social et affectif



Cognitif



Langagier












Physique et moteur

Âge

4-5 ANS

Habiletés – Attention particulière



- Exprime ma colère avec des mots plus que par des gestes. 
- M'habille seul (e) sauf pour certaines attaches. 
- Réussis un casse-tête entre 10 et 15 morceaux. 
- Peux suivre 2 à 3 consignes en ordre. 
- Prononce bien la majorité des sons, mais peux encore avoir de la difficulté à prononcer certains sons comme « s », « ch » et « j ». 
- Fais des phrases plus complexes avec « qui », « que », « parce que », « après ». 
- Copie le dessin d'une croix (+) et d'un carré. 
- Maintiens mon équilibre sur un pied quelques secondes (4 à 8 secondes). 
- Découpe un cercle et un carré avec les ciseaux. 



**** Pour toutes les tranches d'âge, si l'enfant parle plus d'une langue cela pourrait influencer les observations. Contactez votre bureau coordonnateur, au besoin. ****



Social et affectif



Cognitif







Langagier



Physique et moteur

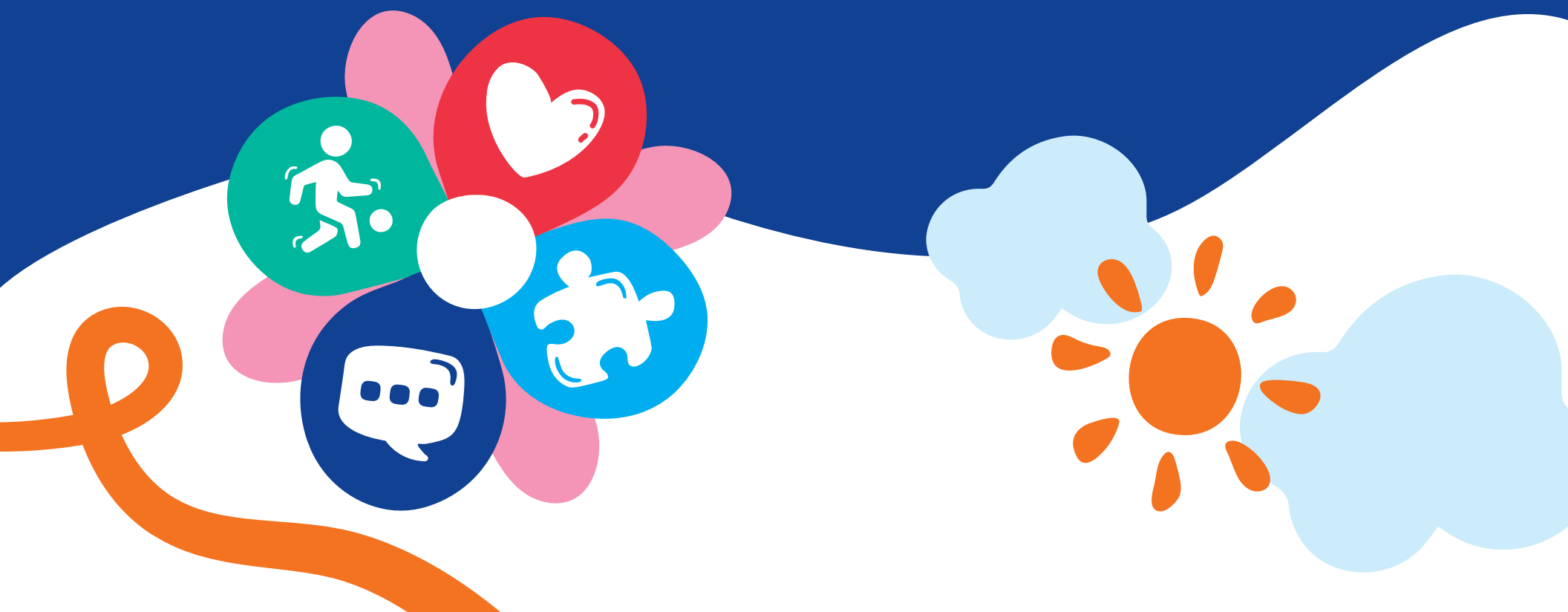
TABLEAU SYNTHÈSE

BESOINS À PRIORISER

Prénom/Nom	DOMAINES À PRIORISER				Notes
					

GRILLES

d'observation



GRILLES d'observation DU DÉVELOPPEMENT



Moteur et physique

Social et affectif

Cognitif

Langagier



0-12
MOIS



- ▶ **Nom de la RSGE :**
- ▶ **Nom de l'enfant :**
- ▶ **Date de début de fréquentation :**
- ▶ **Date de naissance :**

Articles 123.0.3 et 123.0.4 du Règlement sur les services de garde éducatifs à l'enfance :
Délai à respecter pour les enfants qui fréquentent depuis plus de 60 jours.
L'observation du mois de novembre doit être transmise aux parents au plus tard le 15 décembre.
L'observation au cours du mois de mai doit être transmise aux parents au plus tard le 15 juin.

MORNEAU
SHEPELL

Parcours d'enfant



DOMAINE

Social et affectif



1^{re} PÉRIODE D'OBSERVATION :

au

2^e PÉRIODE D'OBSERVATION :

au

0 – 6 mois, Je ...	JE SUIS CAPABLE	J'Y TRAVAILLE	C'EST UN DÉFI	NON OBSERVÉ	JE SUIS CAPABLE	J'Y TRAVAILLE	C'EST UN DÉFI	NON OBSERVÉ
Réagis aux jeux interactifs (ex. : coucou et bravo!).								
Tends les bras pour me faire prendre (vers 6 mois).								
Pleure ou crie pour attirer l'attention ou exprimer un besoin.								

6 – 12 mois, Je ...	JE SUIS CAPABLE	J'Y TRAVAILLE	C'EST UN DÉFI	NON OBSERVÉ	JE SUIS CAPABLE	J'Y TRAVAILLE	C'EST UN DÉFI	NON OBSERVÉ
Offre volontairement des objets aux autres.								
Adapte mes réactions aux émotions des autres (ex.: souris face à des gens qui rient, fais un visage sérieux face à un enfant qui pleure).								
Cherche le contact auprès des gens lors d'une situation plus difficile ou lors d'un chagrin.								
Démontre des émotions de base (joie, tristesse, colère).								
Imite certains gestes ou mimiques de l'adulte (ex. : souris lorsque vous souriez, fais coucou, tape des mains.)								
Réagis à la séparation avec mes parents ou la personne de confiance (ex. : pleure, crie, regarde en direction de mes parents ou de la personne de confiance).								



DOMAINE

Social et affectif



1^{re} PÉRIODE D'OBSERVATION:

au

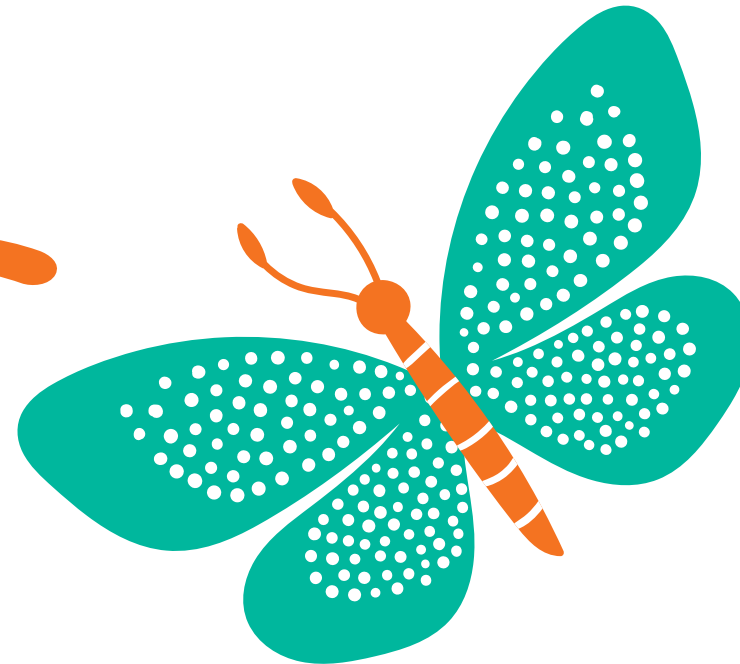
2^e PÉRIODE D'OBSERVATION:

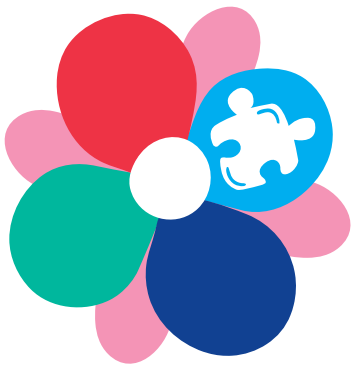
au

0 – 6 mois, Je ...	JE SUIS CAPABLE	J'Y TRAVAILLE	C'EST UN DÉFI	NON OBSERVÉ	JE SUIS CAPABLE	J'Y TRAVAILLE	C'EST UN DÉFI	NON OBSERVÉ
Tiens mon biberon et je bois seul (e).								
Mange des petits morceaux avec mes doigts.								

COMMENTAIRES :

Large empty rectangular box for writing comments.





DOMAINE Cognitif



1^{re} PÉRIODE D'OBSERVATION:

au

2^e PÉRIODE D'OBSERVATION:

au

0 – 6 mois, Je ...	JE SUIS CAPABLE	J'Y TRAVAILLE	C'EST UN DÉFI	NON OBSERVÉ	JE SUIS CAPABLE	J'Y TRAVAILLE	C'EST UN DÉFI	NON OBSERVÉ
Suis du regard un objet qui bouge devant moi.								
Cherche du regard d'où vient le bruit ou le son.								
Cogne des objets sur la table ou le plancher.								
Passe beaucoup de temps à examiner mes mains et mes doigts.								

6 - 12 mois, Je ...	JE SUIS CAPABLE	J'Y TRAVAILLE	C'EST UN DÉFI	NON OBSERVÉ	JE SUIS CAPABLE	J'Y TRAVAILLE	C'EST UN DÉFI	NON OBSERVÉ
Comprends qu'une action entraîne un résultat (ex. : bouge un jouet pour faire du bruit.).								
Comprends qu'un objet continue d'exister même lorsqu'il n'est plus vu (permanence de l'objet).								
Souris à la vue d'un objet ou d'une personne familière.								
Dépose ou enlève un objet dans un contenant.								
Observe et explore mon visage dans un miroir.								
Observe les images d'un livre aux couleurs vives.								

COMMENTAIRES :



DOMAINE Langagier



1^{re} PÉRIODE D'OBSERVATION :

au

2^e PÉRIODE D'OBSERVATION :

au

Je ...	JE SUIS CAPABLE	J'Y TRAVAILLE	C'EST UN DÉFI	NON OBSERVÉ	JE SUIS CAPABLE	J'Y TRAVAILLE	C'EST UN DÉFI	NON OBSERVÉ
M'intéresse aux expressions du visage de la personne qui me parle.								
Réagis à mon nom et à des mots simples comme « non ».								
Montre du doigt des objets connus à la demande de l'adulte.								
Utilise des gestes pour communiquer et pour manifester mes besoins (ex. : pointe du doigt les objets désirés, tends les bras pour être pris, etc.).								
Gazouille ou babille.								
Commence à m'intéresser aux livres (en tissu, en plastique, cartonnés). Aime les manipuler et les mordiller.								

COMMENTAIRES :

Large empty rectangular box for writing comments.





DOMAINE

Physique et moteur



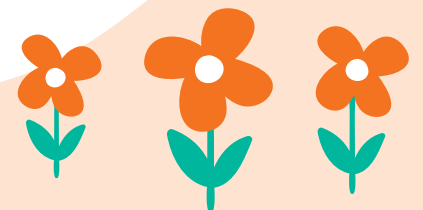
1^{re} PÉRIODE D'OBSERVATION:

au

2^e PÉRIODE D'OBSERVATION:

au

0 – 6 mois, Je ...	JE SUIS CAPABLE	J'Y TRAVAILLE	C'EST UN DÉFI	NON OBSERVÉ	JE SUIS CAPABLE	J'Y TRAVAILLE	C'EST UN DÉFI	NON OBSERVÉ
Ferme mes doigts en un poing serré.								
Prends et secoue un hochet.								
Soulève ma tête et redresse mon dos (position sur le ventre). Astuce : placer l'enfant sur le ventre et lui montrer un objet en avant de lui.								
Me tourne du ventre au dos des deux côtés (droit et gauche).								
Tiens bien ma tête seul (e) (vers 3 mois).								
Reste assis (e) si on me supporte par la taille (vers 5 mois).								
Prends des objets attirants et de la grosseur de ma main lorsqu'on me les présente, et ce, autant d'une main que de l'autre. Astuce : placer devant lui des objets de couleurs et de formes différentes et de la taille de sa main.								
Découvre mon environnement en manipulant des objets avec mes mains et en les portant à ma bouche (vers 4-6 mois).								
Tourne ma tête au son de la voix.								





DOMAINE

Physique et moteur



1^{re} PÉRIODE D'OBSERVATION :

au

2^e PÉRIODE D'OBSERVATION :

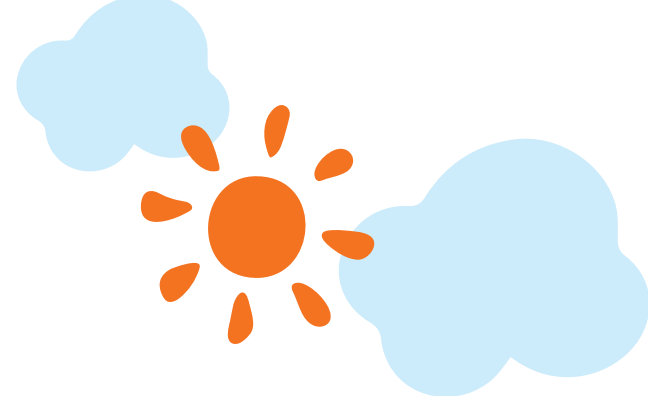
au

6 - 12 mois, Je ...	JE SUIS CAPABLE	J'Y TRAVAILLE	C'EST UN DÉFI	NON OBSERVÉ	JE SUIS CAPABLE	J'Y TRAVAILLE	C'EST UN DÉFI	NON OBSERVÉ
<p>Passer un objet d'une main à l'autre. Astuce : donner un bloc à l'enfant et lui montrer comment transférer le bloc dans l'autre main. Suite à cette étape, on peut demander à l'enfant de taper des mains ou de cogner des objets ensemble.</p>								
<p>Prends des objets plus petits avec mon pouce et mon index (vers 10 mois, car avant cette période l'enfant utilise davantage l'ensemble de ses doigts). Astuce : donner à l'enfant une petite céréale pour bébé et lui demander de la prendre.</p>								
<p>Reste assis(e) seul(e) brièvement sans support (6-7 mois).</p>								
<p>Reste assis (e) seul (e) longuement avec un jouet (après 9 mois).</p>								
<p>Rampe et puis marche à quatre pattes pour me déplacer. Astuce : stimuler l'enfant à se déplacer dans la pièce en lui montrant des jouets qu'il aime.</p>								
<p>Me tiens debout en me soutenant sur les meubles.</p>								
<p>Fais quelques pas lorsqu'on me tient les mains (vers la fin de la tranche d'âge).</p>								

COMMENTAIRES :



COMMENTAIRES



A large, empty rectangular area with a light beige background, intended for writing comments.



Signatures

NOM DE L'ENFANT

1^{re} PÉRIODE D'OBSERVATION

Section RSGE

Ces observations couvrent la période du au

Signature de la RSGE : Date :

Section parent

J'ai pris connaissance des informations contenues dans cette grille d'observation. Pour plus de renseignements, la RSGE demeure disponible pour une rencontre afin d'échanger sur le portrait périodique du développement de mon enfant.

Signature du parent : Date :

2^e PÉRIODE D'OBSERVATION

Section RSGE

Ces observations couvrent la période du au

Signature de la RSGE : Date :

Section parent

J'ai pris connaissance des informations contenues dans cette grille d'observation. Pour plus de renseignements, la RSGE demeure disponible pour une rencontre afin d'échanger sur le portrait périodique du développement de mon enfant.

Signature du parent : Date :

GRILLES d'observation DU DÉVELOPPEMENT



Moteur et physique

Social et affectif

Cognitif

Langagier

1-2
ANS

► **Nom de la RSGE :**

► **Nom de l'enfant :**

► **Date de début de fréquentation :**

► **Date de naissance :**

Articles 123.0.3 et 123.0.4 du Règlement sur les services de garde éducatifs à l'enfance:

Délai à respecter pour les enfants qui fréquentent depuis plus de 60 jours.

L'observation du mois de novembre doit être transmise aux parents au plus tard le 15 décembre.

L'observation au cours du mois de mai doit être transmise aux parents au plus tard le 15 juin.



MORNEAU
SHEPELL 

Parcours d'enfant



DOMAINE Social et affectif



1^{re} PÉRIODE D'OBSERVATION:

au

2^e PÉRIODE D'OBSERVATION:

au

Je ...	JE SUIS CAPABLE	J'Y TRAVAILLE	C'EST UN DÉFI	NON OBSERVÉ	JE SUIS CAPABLE	J'Y TRAVAILLE	C'EST UN DÉFI	NON OBSERVÉ
Interagis avec les gens (ex. : salue de la main).								
Apprécie la présence des autres enfants, joue à leurs côtés.								
Réagis lorsqu'un enfant a du chagrin (ex. : le regarde, m'approche).								
Observe et imite les autres enfants et les adultes.								
Commence à saisir les plaisanteries (ex. : ris aux grimaces ou lors du jeu du « coucou »).								
Accepte mieux la séparation avec mes parents.								
Arrive à me calmer à l'aide d'un objet transitionnel (ex. : toutou, doudou, jouet significatif).								
M'éloigne de plus en plus de l'adulte pour explorer mon environnement.								
M'affirme et exprime mon désaccord (ex. : dis « non », pousse, etc.).								
Manifeste du plaisir face à mes nouvelles réalisations ou de la colère lorsqu'une difficulté survient.								



DOMAINE

Social et affectif



1^{re} PÉRIODE D'OBSERVATION:

au

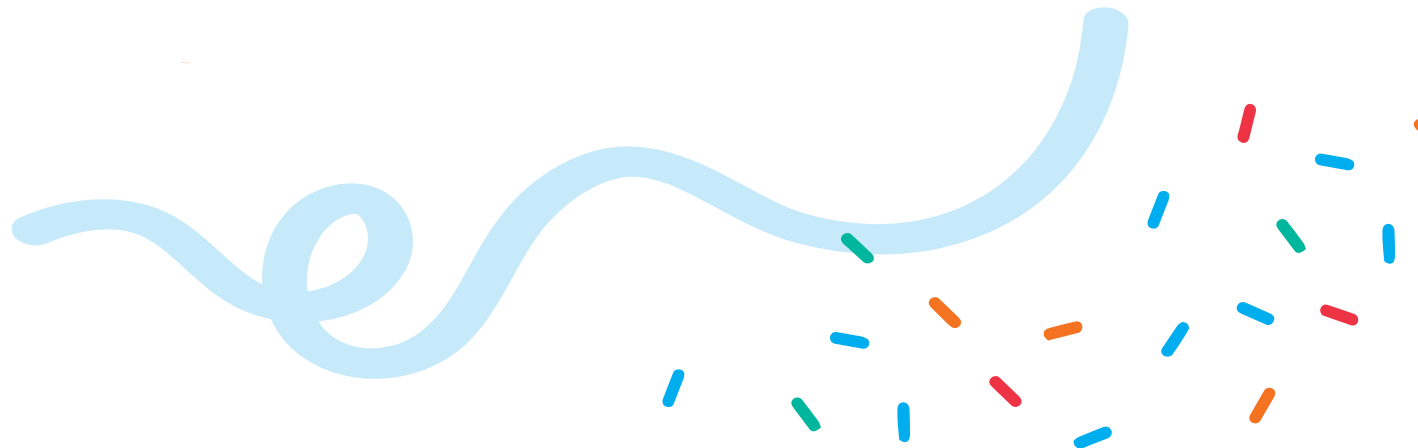
2^e PÉRIODE D'OBSERVATION:

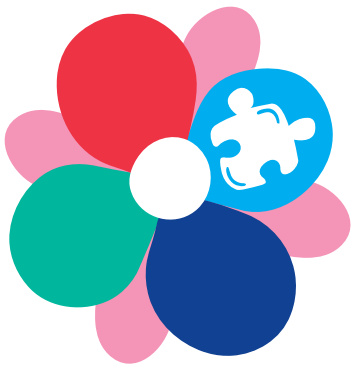
au

Je ...	JE SUIS CAPABLE	J'Y TRAVAILLE	C'EST UN DÉFI	NON OBSERVÉ	JE SUIS CAPABLE	J'Y TRAVAILLE	C'EST UN DÉFI	NON OBSERVÉ
Coopère lors de l'habillement (ex. : tends les bras, les jambes).								
Enlève seul(e) certains de mes vêtements (ex. : chapeau, bas).								
M'assois sur le pot avec assistance.								
Participe à me laver les mains et les essuyer.								
Mange avec une cuillère, mais fais encore des dégâts.								

COMMENTAIRES :

Large empty rectangular box for writing comments.





DOMAINE Cognitif



1^{re} PÉRIODE D'OBSERVATION:

au

2^e PÉRIODE D'OBSERVATION:

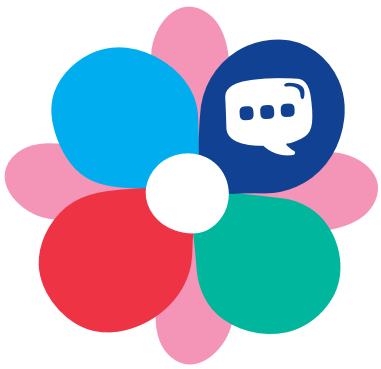
au

Je ...	JE SUIS CAPABLE	J'Y TRAVAILLE	C'EST UN DÉFI	NON OBSERVÉ	JE SUIS CAPABLE	J'Y TRAVAILLE	C'EST UN DÉFI	NON OBSERVÉ
Suis capable de reconnaître mon reflet dans le miroir ou mon visage sur des photos.								
Reconnais et pointe certaines parties de mon corps.								
Me pointe du doigt lorsqu'on me demande où je suis.								
Encastre des formes simples dans les jeux (ex. : casse-têtes, formes géométriques).								
Commence à jouer et à faire semblant (ex. : donne le biberon à la poupée, fais semblant de passer le balai).								

COMMENTAIRES :

Large empty light blue box for comments.





DOMAINE Langagier



1^{re} PÉRIODE D'OBSERVATION :

au

2^e PÉRIODE D'OBSERVATION :

au

Je ...	JE SUIS CAPABLE	J'Y TRAVAILLE	C'EST UN DÉFI	NON OBSERVÉ	JE SUIS CAPABLE	J'Y TRAVAILLE	C'EST UN DÉFI	NON OBSERVÉ
Réponds correctement à des consignes verbales simples données sans le geste (ex. : « montre-moi..., donne-la/le moi, mets la/le... »).								
Imite des bruits de l'environnement (ex. : animaux, autos), les actions des autres et des mots entendus.								
Pointe et nomme des images familières dans un livre sur demande ou spontanément.								
Utilise des mots isolés pour m'exprimer ou faire des demandes.								
Peux dire environ 18 mots à 18 mois et 50 mots vers 2 ans (si l'enfant est multilingue, effectuer le calcul en cumulant toutes les langues parlées).								
Aime ouvrir et fermer les livres. Regarde les images, pointe et commence à vouloir tourner les pages. Astuce : donner un livre à l'enfant et lui demander de l'ouvrir ou lui demander de tourner la page quand vous lui racontez une histoire.								
Prends des crayons et gribouille. Astuce : donner des crayons et des feuilles à l'enfant et le laisser explorer. Dessiner et gribouiller devant lui.								

COMMENTAIRES :



DOMAINE

Physique et moteur



1^{re} PÉRIODE D'OBSERVATION:

au

2^e PÉRIODE D'OBSERVATION:

au

Je ...	JE SUIS CAPABLE	J'Y TRAVAILLE	C'EST UN DÉFI	NON OBSERVÉ	JE SUIS CAPABLE	J'Y TRAVAILLE	C'EST UN DÉFI	NON OBSERVÉ
Fais mes premiers pas sans aide.								
Monte l'escalier, une marche à la fois, en me tenant sur la rampe, mais le descends à 4 pattes.								
Commence à courir, mais peux perdre l'équilibre.								
Commence à lancer le ballon, mais manque parfois de contrôle.								
Construis une tour de 2 à 4 blocs.								
Tolère de toucher et de manipuler pour explorer des jeux salissants ou différentes textures. Astuce : jouer avec de la pâte à modeler, de la peinture avec les doigts, manipuler du sable et de la glue.								

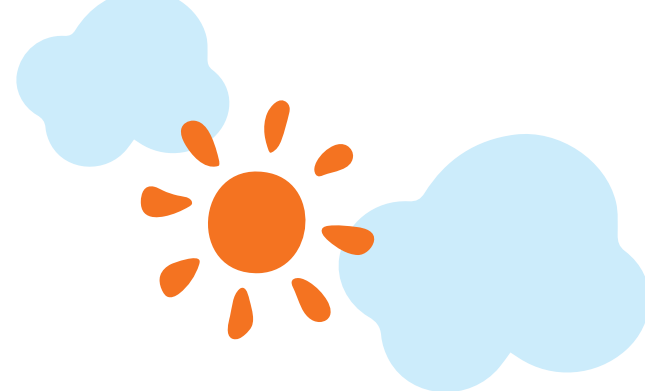
COMMENTAIRES :

Large empty rectangular box for writing comments.





COMMENTAIRES



Signatures

NOM DE L'ENFANT

1^{re} PÉRIODE D'OBSERVATION

Section RSGE

Ces observations couvrent la période du au

Signature de la RSGE : Date :

Section parent

J'ai pris connaissance des informations contenues dans cette grille d'observation. Pour plus de renseignements, la RSGE demeure disponible pour une rencontre afin d'échanger sur le portrait périodique du développement de mon enfant.

Signature du parent : Date :

2^e PÉRIODE D'OBSERVATION

Section RSGE

Ces observations couvrent la période du au

Signature de la RSGE : Date :

Section parent

J'ai pris connaissance des informations contenues dans cette grille d'observation. Pour plus de renseignements, la RSGE demeure disponible pour une rencontre afin d'échanger sur le portrait périodique du développement de mon enfant.

Signature du parent : Date :

GRILLES d'observation DU DÉVELOPPEMENT



Moteur et physique

Social et affectif

Cognitif

Langagier



2-3
ANS



► **Nom de la RSGE :**

► **Nom de l'enfant :**

► **Date de début de fréquentation :**

► **Date de naissance :**

Articles 123.0.3 et 123.0.4 du Règlement sur les services de garde éducatifs à l'enfance:

Délai à respecter pour les enfants qui fréquentent depuis plus de 60 jours.

L'observation du mois de novembre doit être transmise aux parents au plus tard le 15 décembre.

L'observation au cours du mois de mai doit être transmise aux parents au plus tard le 15 juin.

MORNEAU
SHEPELL

Parcours d'enfant



DOMAINE

Social et affectif



1^{re} PÉRIODE D'OBSERVATION :

au

2^e PÉRIODE D'OBSERVATION :

au

Je ...	JE SUIS CAPABLE	J'Y TRAVAILLE	C'EST UN DÉFI	NON OBSERVÉ	JE SUIS CAPABLE	J'Y TRAVAILLE	C'EST UN DÉFI	NON OBSERVÉ
Suis plutôt possessif, mais capable de partager mes choses avec le soutien d'un adulte.								
Apprends et utilise des codes sociaux (ex. : dire « bonjour », « merci »).								
Initie des contacts avec les autres enfants et réponds (gestes ou mots) à leurs prises de contact.								
Suis capable de suivre des consignes simples (ex. : marcher, ranger, arrêter un comportement).								
Démontre la volonté de faire les choses par moi-même.								
M'oppose et exprime mon désaccord à l'aide de mots (ex. : « NON »).								
Ressens et démontre de nouvelles émotions (ex. : gêne, honte, fierté).								
Parviens parfois à contrôler ma colère et à retrouver mon calme avec le soutien d'un adulte.								
Accepte de mieux en mieux la séparation avec mes parents (moins de pleurs et/ou de crises).								
M'adapte aux transitions et aux imprévus avec le soutien de l'adulte (pleurs, crises ou opposition peuvent parfois être présents lors des changements dans la routine).								



DOMAINE

Social et affectif



1^{re} PÉRIODE D'OBSERVATION:

au

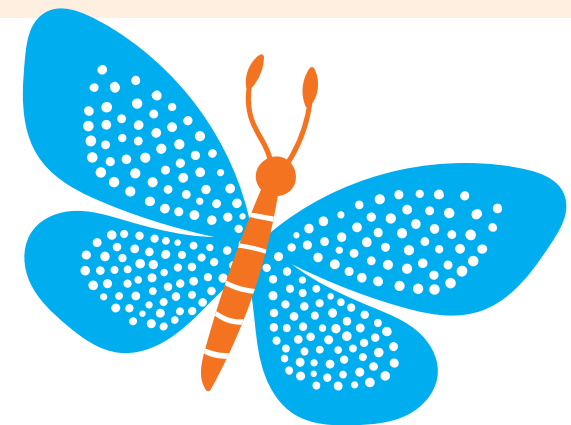
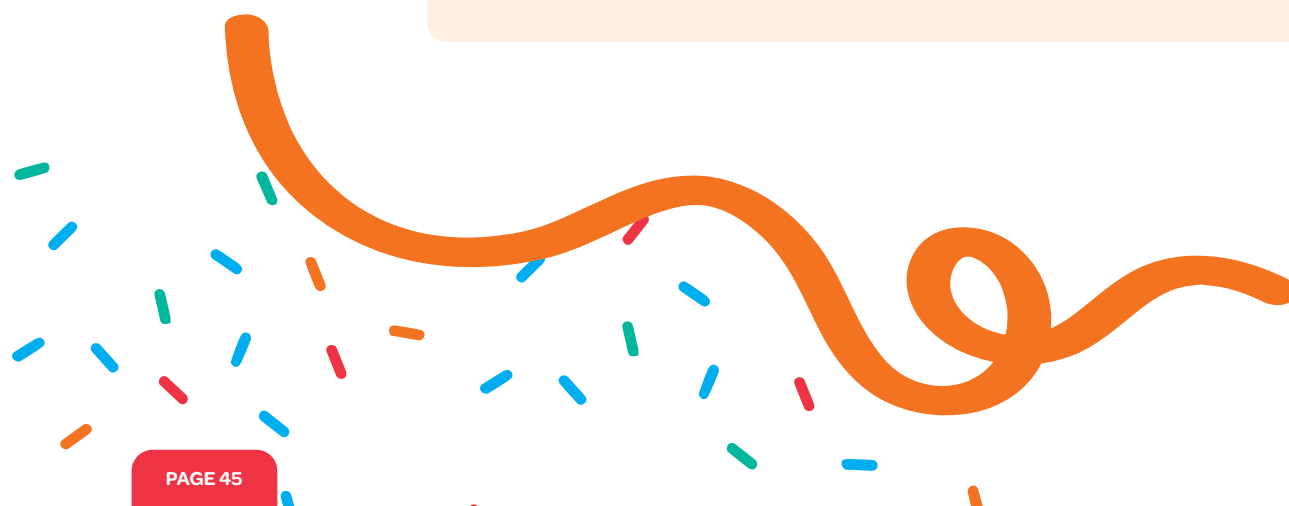
2^e PÉRIODE D'OBSERVATION:

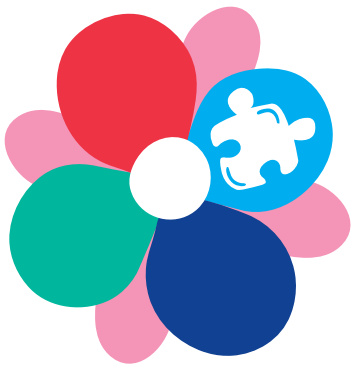
au

Je ...	JE SUIS CAPABLE	J'Y TRAVAILLE	C'EST UN DÉFI	NON OBSERVÉ	JE SUIS CAPABLE	J'Y TRAVAILLE	C'EST UN DÉFI	NON OBSERVÉ
Demande pour aller à la toilette.								
Lave et essuie mes mains avec aide.								
Bois seul (e) au verre.								
Utilise bien la cuillère et commence à utiliser une fourchette.								
Enlève mes vêtements avec aide légère pour les chandails sans bouton. (ex. : l'adulte insert ma tête et j'enfile mes bras.).								

COMMENTAIRES :

Large empty rectangular box for writing comments.





DOMAINE Cognitif



1^{re} PÉRIODE D'OBSERVATION:

au

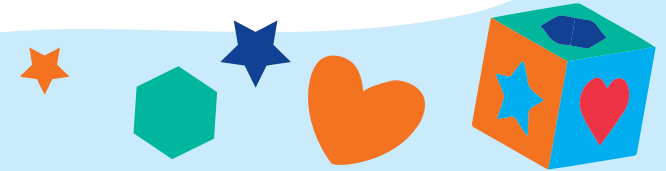
2^e PÉRIODE D'OBSERVATION:

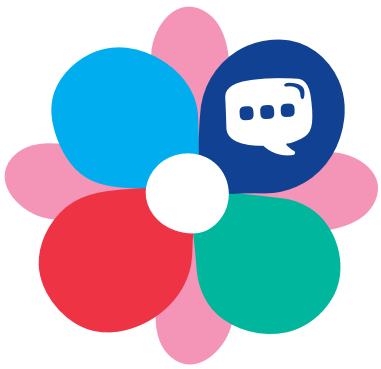
au

Je ...	JE SUIS CAPABLE	J'Y TRAVAILLE	C'EST UN DÉFI	NON OBSERVÉ	JE SUIS CAPABLE	J'Y TRAVAILLE	C'EST UN DÉFI	NON OBSERVÉ
Aime jouer à des jeux et faire semblant en groupe.								
Joue à faire semblant.								
Dis mon nom au complet, mon âge et mon sexe.								
Peux trier ou regrouper des objets en fonction de leurs formes ou de leurs couleurs.								
Nomme quelques couleurs.								
Comprends la différence entre un et plusieurs.								
Compte 2 objets.								
Complète mes premiers casse-têtes de 6 morceaux.								
Peux donner des objets selon la couleur demandée.								
Comprends la différence entre « grand » et « petit ».								

COMMENTAIRES :

Empty light blue box for comments.





DOMAINE Langagier



1^{re} PÉRIODE D'OBSERVATION :

au

2^e PÉRIODE D'OBSERVATION :

au

Je ...	JE SUIS CAPABLE	J'Y TRAVAILLE	C'EST UN DÉFI	NON OBSERVÉ	JE SUIS CAPABLE	J'Y TRAVAILLE	C'EST UN DÉFI	NON OBSERVÉ
Comprends les questions simples (ex. : qui, où, quoi, comment tu t'appelles?).								
Comprends les notions « dans, sur, sous, haut, bas, dedans, dessus, en-dessous ».								
Comprends des consignes comportant 2 éléments (ex. : « Va chercher tes souliers et ton manteau. »).								
Utilise de plus en plus de mots (explosion du vocabulaire : 50 à 250 mots).								
Commence à utiliser des pronoms (ex. : moi, toi, je) et des articles (ex. : un, une).								
M'exprime avec des phrases de 2 à 4 mots (2 mots à 2 ans).								
Nomme les différentes parties de mon visage et de mon corps.								
Commence à poser des questions.								
Aime quand on me lit un livre et demande souvent le même, car cela me sécurise.								
Copie des traits verticaux et horizontaux après l'exemple d'un adulte.								

COMMENTAIRES :

Large empty rectangular box for writing comments.



DOMAINE

Physique et moteur



1^{re} PÉRIODE D'OBSERVATION :

au

2^e PÉRIODE D'OBSERVATION :

au

Je ...	JE SUIS CAPABLE	J'Y TRAVAILLE	C'EST UN DÉFI	NON OBSERVÉ	JE SUIS CAPABLE	J'Y TRAVAILLE	C'EST UN DÉFI	NON OBSERVÉ
Monte et descends seul (e) les escaliers, en m'arrêtant sur chaque marche et en me tenant.								
Cours, grimpe, glisse et avance en chevauchant un trotteur.								
Saute en bas d'un petit obstacle et saute vers l'avant.								
Lance un ballon avec les deux mains.								
Prends les ciseaux avec les deux mains et fais des entailles.								
Construis une tour de 6 à 8 blocs. Astuce : construire une tour de 6 blocs. La laisser en place quelques secondes et la faire tomber. Donner à l'enfant 8 cubes et lui demander de construire la plus haute tour possible.								
Aime participer à des jeux salissants ou manipuler différentes textures. Astuce : jouer avec de la pâte à modeler, de la peinture à doigts, manipuler du sable et de la glue.								

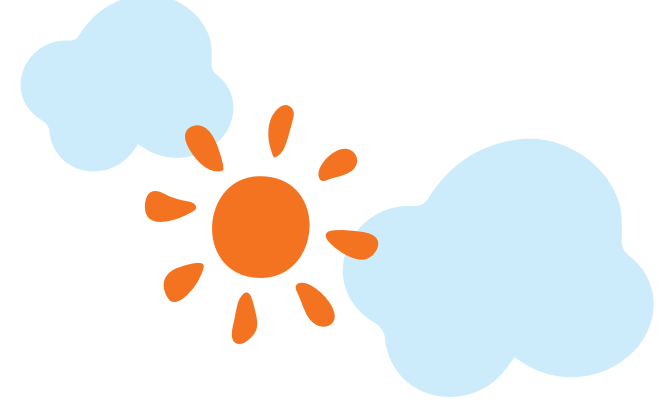
COMMENTAIRES :

Large empty light blue box for writing comments.





COMMENTAIRES



A large, empty rectangular area with a light beige background, intended for writing comments.



Signatures

NOM DE L'ENFANT

1^{re} PÉRIODE D'OBSERVATION

Section RSGE

Ces observations couvrent la période du au

Signature de la RSGE : Date :

Section parent

J'ai pris connaissance des informations contenues dans cette grille d'observation. Pour plus de renseignements, la RSGE demeure disponible pour une rencontre afin d'échanger sur le portrait périodique du développement de mon enfant.

Signature du parent : Date :

2^e PÉRIODE D'OBSERVATION

Section RSGE

Ces observations couvrent la période du au

Signature de la RSGE : Date :

Section parent

J'ai pris connaissance des informations contenues dans cette grille d'observation. Pour plus de renseignements, la RSGE demeure disponible pour une rencontre afin d'échanger sur le portrait périodique du développement de mon enfant.

Signature du parent : Date :

GRILLES d'observation DU DÉVELOPPEMENT



Moteur et physique

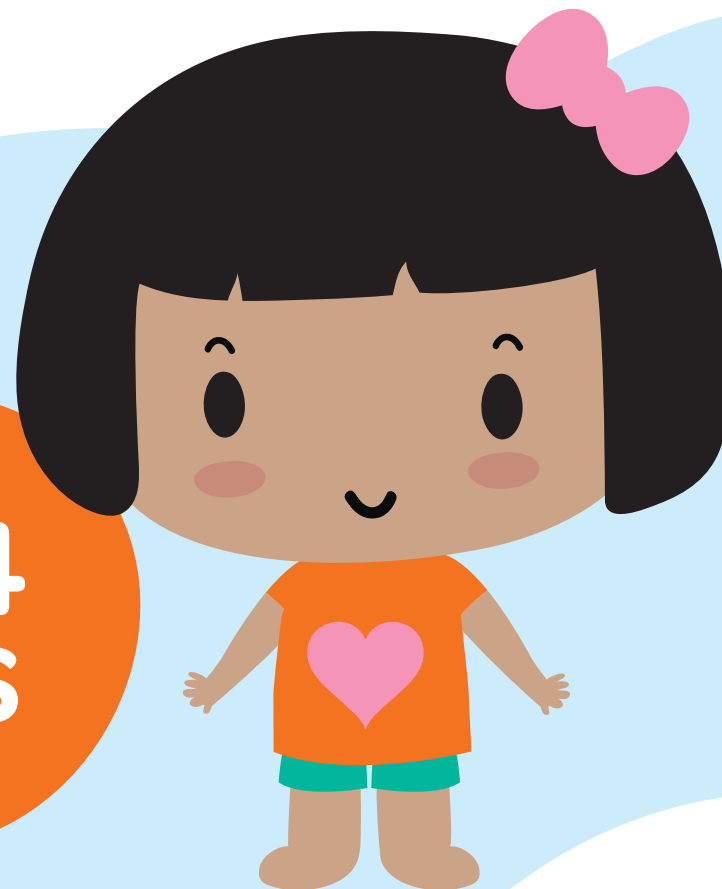
Social et affectif

Cognitif

Langagier



3-4
ANS



- ▶ **Nom de la RSGE :**
- ▶ **Nom de l'enfant :**
- ▶ **Date de début de fréquentation :**
- ▶ **Date de naissance :**

Articles 123.0.3 et 123.0.4 du Règlement sur les services de garde éducatifs à l'enfance:
Délai à respecter pour les enfants qui fréquentent depuis plus de 60 jours.
L'observation du mois de novembre doit être transmise aux parents au plus tard le 15 décembre.
L'observation au cours du mois de mai doit être transmise aux parents au plus tard le 15 juin.

MORNEAU
SHEPELL 

Parcours d'enfant



DOMAINE

Social et affectif



1^{re} PÉRIODE D'OBSERVATION:

au

2^e PÉRIODE D'OBSERVATION:

au

Je ...	JE SUIS CAPABLE	J'Y TRAVAILLE	C'EST UN DÉFI	NON OBSERVÉ	JE SUIS CAPABLE	J'Y TRAVAILLE	C'EST UN DÉFI	NON OBSERVÉ
Partage mes jeux avec les autres enfants.								
Démontre de l'empathie lorsqu'un enfant a de la peine et cherche à l'aider.								
Apprécie la compagnie des autres enfants, mais le soutien de l'adulte est nécessaire pour gérer les conflits.								
Suis capable de suivre les règles d'un jeu de groupe simple (ex. : jeu de loto, serpents et échelles).								
Respecte la plupart du temps les consignes données par l'adulte.								
Commence à maîtriser ma colère et à l'exprimer verbalement.								
Connais les émotions de base (joie, peur, tristesse, colère) et peux les nommer lorsqu'elles sont ressenties.								
Persévère lorsqu'une difficulté est rencontrée.								
Me sépare facilement de mes parents (sans pleurs ou crise).								
M'adapte bien aux changements, transitions et imprévus (sans pleurs ou crise, etc.).								



DOMAINE

Social et affectif



1^{re} PÉRIODE D'OBSERVATION:

au

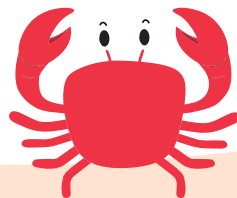
2^e PÉRIODE D'OBSERVATION:

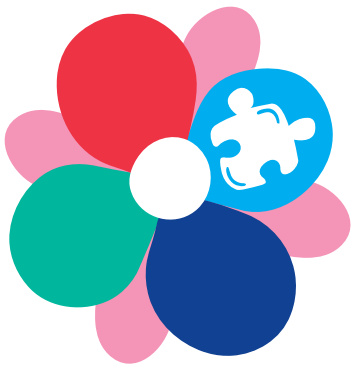
au

Je ...	JE SUIS CAPABLE	J'Y TRAVAILLE	C'EST UN DÉFI	NON OBSERVÉ	JE SUIS CAPABLE	J'Y TRAVAILLE	C'EST UN DÉFI	NON OBSERVÉ
Utilise une fourchette et pique les aliments.								
Me lave les mains et les essuie sans aide.								
Utilise la toilette de façon autonome, mais une aide est parfois nécessaire pour m'essuyer.								
Déboutonne de gros boutons.								
Retire et mets mes bas, mes souliers (parfois dans le mauvais pied) et mes pantalons.								

COMMENTAIRES :

Large empty rectangular box for writing comments.





DOMAINE Cognitif



1^{re} PÉRIODE D'OBSERVATION :

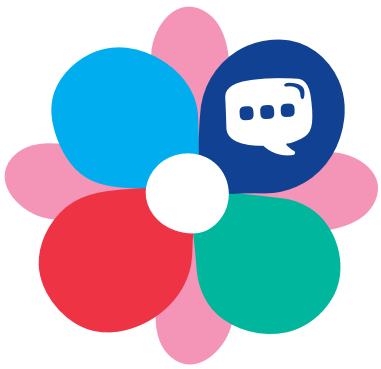
au

2^e PÉRIODE D'OBSERVATION :

au

Je ...	JE SUIS CAPABLE	J'Y TRAVAILLE	C'EST UN DÉFI	NON OBSERVÉ	JE SUIS CAPABLE	J'Y TRAVAILLE	C'EST UN DÉFI	NON OBSERVÉ
Suis capable de trier des objets par catégories (ex. : moyens de transport, animaux, nourriture).								
Démontre de la créativité (ex. : invente des histoires, joue avec les mots, utilise le même jouet de façons variées).								
Comprends la plupart du temps les concepts d'orientation spatiale (ex. : devant, derrière, dessus, dessous, à côté).								
Comprends certains concepts liés au temps (ex. : matin, soir, demain, hier).								
Connais la plupart des couleurs de base (ex. : rouge, vert, jaune, bleu).								
Connais certaines formes géométriques (ex. : carré, cercle, triangle).								
Trouve drôle de faire des associations bizarres (ex. : une bicyclette avec des roues carrées.)								
Réussis un casse-tête de 6 à 10 morceaux.								
Compte mécaniquement jusqu'à 10 et peux compter de 3 à 6 objets placés devant moi.								
Ajoute des parties du corps manquantes à un dessin de bonhomme incomplet (1 ou 2 parties).								
Commence à faire des dessins, mais seulement moi peux dire ce qui est dessiné.								

COMMENTAIRES :



DOMAINE Langagier



1^{re} PÉRIODE D'OBSERVATION :

au

2^e PÉRIODE D'OBSERVATION :

au

Je ...	JE SUIS CAPABLE	J'Y TRAVAILLE	C'EST UN DÉFI	NON OBSERVÉ	JE SUIS CAPABLE	J'Y TRAVAILLE	C'EST UN DÉFI	NON OBSERVÉ
Comprends les questions « combien », « pourquoi » et « quand ».								
Peux être compris (e) par des personnes non familières la majorité du temps (prononce bien la plupart des sons).								
Commence à utiliser des adjectifs (ex. : beau, chaud), des prépositions (ex. : devant, derrière), des adverbes (ex. : maintenant, avant, lentement) et des pronoms personnels (ex. : je, tu, il, elle).								
M'exprime avec des phrases complètes de plus de 4 mots.								
Suis capable de raconter brièvement un événement récent qui m'intéresse.								
Commence à comprendre que les mots se lisent de gauche à droite. Fais parfois semblant de lire.								
Pose des questions sur les mots qui ne me sont pas connus afin de mieux comprendre ce que l'on me lit.								
Dessine des lignes verticales/horizontales et copie des cercles.								

COMMENTAIRES :

Large empty rectangular box for writing comments.



DOMAINE

Physique et moteur



1^{re} PÉRIODE D'OBSERVATION :

au

2^e PÉRIODE D'OBSERVATION :

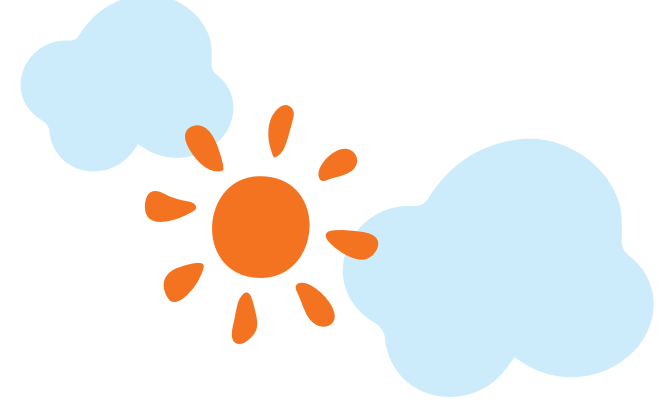
au

Je ...	JE SUIS CAPABLE	J'Y TRAVAILLE	C'EST UN DÉFI	NON OBSERVÉ	JE SUIS CAPABLE	J'Y TRAVAILLE	C'EST UN DÉFI	NON OBSERVÉ
Monte et descends les marches en alternant mes pieds et en me tenant.								
Pédale et dirige bien un tricycle.								
Cours facilement.								
Marche sur une ligne droite.								
Maintiens mon équilibre sur un pied quelques secondes (3 à 4 secondes). Astuce : demander à l'enfant d'imiter un arbre ou un flamant rose le plus longtemps possible.								
Saute à pieds joints vers l'avant. Astuce : faire une démonstration à l'enfant.								
Découpe sur une ligne droite et un cercle.								
Construis une tour de 8 à 10 blocs.								
Visse et dévisse un couvercle.								
Enfile des petites perles sur un fil.								
Reconnais certains objets seulement avec le toucher. Astuce : choisir des objets courants (ex. : crayons, brosse à dents, balles, cubes, etc.) et les montrer à l'enfant. Placer les objets dans un sac et lui demander de les deviner sans les regarder.								

COMMENTAIRES :



COMMENTAIRES



A large, empty, light orange rectangular area intended for writing comments.



Signatures

NOM DE L'ENFANT

1^{re} PÉRIODE D'OBSERVATION

Section RSGE

Ces observations couvrent la période du au

Signature de la RSGE : Date :

Section parent

J'ai pris connaissance des informations contenues dans cette grille d'observation. Pour plus de renseignements, la RSGE demeure disponible pour une rencontre afin d'échanger sur le portrait périodique du développement de mon enfant.

Signature du parent : Date :

2^e PÉRIODE D'OBSERVATION

Section RSGE

Ces observations couvrent la période du au

Signature de la RSGE : Date :

Section parent

J'ai pris connaissance des informations contenues dans cette grille d'observation. Pour plus de renseignements, la RSGE demeure disponible pour une rencontre afin d'échanger sur le portrait périodique du développement de mon enfant.

Signature du parent : Date :

GRILLES d'observation DU DÉVELOPPEMENT



Moteur et physique

Social et affectif

Cognitif

Langagier



4-5
ANS

► **Nom de la RSGE :**

► **Nom de l'enfant :**

► **Date de début de fréquentation :**

► **Date de naissance :**

Articles 123.0.3 et 123.0.4 du Règlement sur les services de garde éducatifs à l'enfance:

Délai à respecter pour les enfants qui fréquentent depuis plus de 60 jours.

L'observation du mois de novembre doit être transmise aux parents au plus tard le 15 décembre.

L'observation au cours du mois de mai doit être transmise aux parents au plus tard le 15 juin.

MORNEAU
SHEPELL

Parcours d'enfant



DOMAINE Social et affectif



1^{re} PÉRIODE D'OBSERVATION:

au

2^e PÉRIODE D'OBSERVATION:

au

Je ...	JE SUIS CAPABLE	J'Y TRAVAILLE	C'EST UN DÉFI	NON OBSERVÉ	JE SUIS CAPABLE	J'Y TRAVAILLE	C'EST UN DÉFI	NON OBSERVÉ
Suis capable d'attendre mon tour.								
Parviens à régler mes conflits avec les autres enfants de manière verbale et accepte de faire des compromis.								
Suis capable de débiter et terminer un jeu qui comporte un scénario et des étapes avec d'autres enfants (ex. : jeux de société).								
Propose spontanément mon aide lorsqu'un enfant ou un adulte en a besoin.								
Participe volontiers aux activités en groupe et coopère avec les autres.								
Parviens à parler d'émotions ressenties lors d'un évènement qui est passé.								
Exprime ma colère avec des mots plus que par des gestes.								
Suis capable de tolérer l'attente avant que mes besoins soient répondus.								
Démontre de la fierté à l'égard de mes réalisations et me dis capable de réaliser une tâche.								
Me sépare de mes parents facilement (sans pleurs ou crise).								
M'adapte bien aux changements dans la routine et aux transitions. Aime la nouveauté et les surprises.								



DOMAINE

Social et affectif



1^{re} PÉRIODE D'OBSERVATION:

au

2^e PÉRIODE D'OBSERVATION:

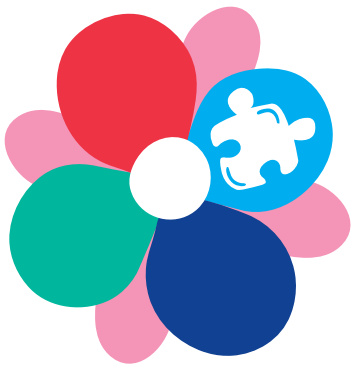
au

Je ...	JE SUIS CAPABLE	J'Y TRAVAILLE	C'EST UN DÉFI	NON OBSERVÉ	JE SUIS CAPABLE	J'Y TRAVAILLE	C'EST UN DÉFI	NON OBSERVÉ
Tiens mes ustensiles comme un adulte et coupe mes aliments mous avec ma fourchette.								
M'habille sans aide sauf pour certaines attaches.								
M'essuie sans aide après avoir uriné, mais peut avoir besoin d'aide pour les selles.								

COMMENTAIRES :

Large empty box for comments.





DOMAINE Cognitif



1^{re} PÉRIODE D'OBSERVATION:

au

2^e PÉRIODE D'OBSERVATION:

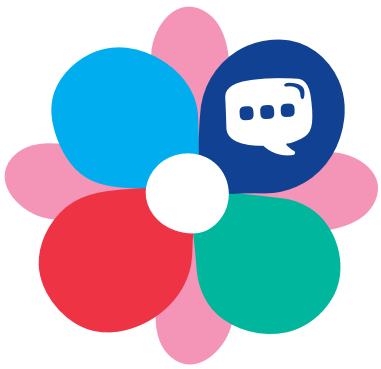
au

Je ...	JE SUIS CAPABLE	J'Y TRAVAILLE	C'EST UN DÉFI	NON OBSERVÉ	JE SUIS CAPABLE	J'Y TRAVAILLE	C'EST UN DÉFI	NON OBSERVÉ
Comprends les concepts « plus / moins », « pareil / différent », « en avant/à reculons » et saisis les notions liées à la durée (ex. : une minute dure moins longtemps qu'une heure).								
Compte mécaniquement jusqu'à 20.								
Compare des objets entre eux (petit / grand).								
Réussis un casse-tête entre 10 et 15 morceaux.								
Distingue les parties de la journée (matin, après-midi, soir).								
Différencie les saisons.								
Fais preuve de créativité et d'imagination dans mes jeux.								
Dessine un bonhomme avec 2 à 4 parties du corps.								
Dessine de façon plus réaliste. Mon entourage comprend mieux le contenu de mes dessins.								

COMMENTAIRES :

Empty light blue box for comments.





DOMAINE Langagier



1^{re} PÉRIODE D'OBSERVATION :

au

2^e PÉRIODE D'OBSERVATION :

au

Je ...	JE SUIS CAPABLE	J'Y TRAVAILLE	C'EST UN DÉFI	NON OBSERVÉ	JE SUIS CAPABLE	J'Y TRAVAILLE	C'EST UN DÉFI	NON OBSERVÉ
Réponds correctement aux questions du type « pourquoi » et « comment ».								
Comprends des notions abstraites comme « hier », « aujourd'hui », « demain », « maintenant », etc.								
Peux suivre 2 à 3 consignes en ordre.								
Prononce bien la majorité des sons, mais peux encore avoir de la difficulté à prononcer certains sons comme « s », « ch » et « j ».								
Fais des phrases plus complexes avec « qui », « que », « parce que », « après ».								
Peux tenir une vraie conversation et peux communiquer mes idées et mes sentiments.								
Commence à reconnaître certaines lettres comme celles présentes dans mon prénom.								
Peux reconnaître deux mots qui riment ou qui commencent par le même son.								
Comprends que les mots sont formés de lettres et essaie d'en lire quelques-uns (à la lecture).								
Copie quelques lettres et chiffres.								
Copie le dessin d'un + et d'un carré.								

COMMENTAIRES :

Large empty rectangular box for writing comments.



DOMAINE

Physique et moteur



1^{re} PÉRIODE D'OBSERVATION:

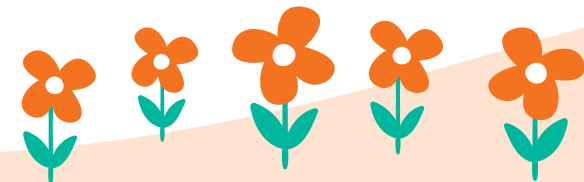
au

2^e PÉRIODE D'OBSERVATION:

au

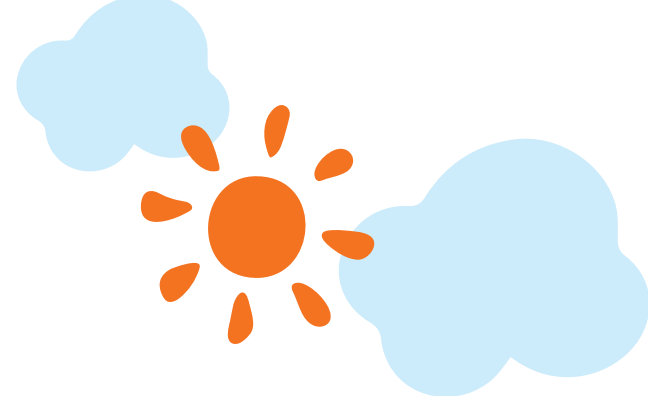
Je ...	JE SUIS CAPABLE	J'Y TRAVAILLE	C'EST UN DÉFI	NON OBSERVÉ	JE SUIS CAPABLE	J'Y TRAVAILLE	C'EST UN DÉFI	NON OBSERVÉ
Monte et descends un escalier en alternant les pieds sans me tenir comme l'adulte.								
Lance et attrape une balle.								
Maintiens mon équilibre sur un pied quelques secondes (4 à 8 secondes). Astuce : demander à l'enfant d'imiter un arbre ou un flamant rose le plus longtemps possible.								
Tiens correctement mon crayon comme l'adulte.								
Découpe un cercle et un carré avec les ciseaux.								
Colorie en dépassant très peu les lignes.								

COMMENTAIRES :





COMMENTAIRES



Signatures

NOM DE L'ENFANT

1^{re} PÉRIODE D'OBSERVATION

Section RSGE

Ces observations couvrent la période du au

Signature de la RSGE : Date :

Section parent

J'ai pris connaissance des informations contenues dans cette grille d'observation. Pour plus de renseignements, la RSGE demeure disponible pour une rencontre afin d'échanger sur le portrait périodique du développement de mon enfant.

Signature du parent : Date :

2^e PÉRIODE D'OBSERVATION

Section RSGE

Ces observations couvrent la période du au

Signature de la RSGE : Date :

Section parent

J'ai pris connaissance des informations contenues dans cette grille d'observation. Pour plus de renseignements, la RSGE demeure disponible pour une rencontre afin d'échanger sur le portrait périodique du développement de mon enfant.

Signature du parent : Date :

ANNEXE - SECTION PARENTS

Portrait périodique
de mon enfant

Moteur et physique

Social et affectif

Cognitif

Langagier



FONCTIONNEMENT

de la trousse



La trousse comprend des **grilles d'observation** du développement pour les enfants âgés entre 0 et 5 ans. Une fiche intitulée « **Portrait éducatif** » permet d'expliquer le projet aux parents ainsi que de décrire les différents domaines du développement observés (physique et moteur, cognitif, langagier, social et affectif). Les grilles d'observation vous permettront de cibler si l'enfant présente des défis dans un domaine quelconque pour ensuite proposer des activités adaptées à l'enfant.

CHAQUE DOMAINE EST REPRÉSENTÉ PAR UNE COULEUR



**Social
et affectif**



Cognitif



Langagier



**Physique et
moteur**

RÔLE DE CHACUN

dans la stimulation du développement

RÔLE DE LA RSGE

Observer le développement, **planifier** et **animer** des activités pour aider au développement de chaque enfant, s'assurant ainsi qu'ils sont en bonne voie d'atteindre les objectifs d'apprentissage et de comportement du programme éducatif (**évaluer**).

Collaborer avec le parent en parlant des forces et des défis de l'enfant.

OBSERVATION

PLANIFICATION-
ORGANISATION

RÉFLEXION-
RÉTROACTION

ACTION
ÉDUCATIVE

RÔLE DU PARENT

Développement global à la maison dans des **jeux** et des activités de la **vie quotidienne**.

Aller chercher l'avis d'un professionnel de la santé lorsqu'il a des questionnements sur le développement de son enfant.

Collaborer avec la RSGE de son enfant.

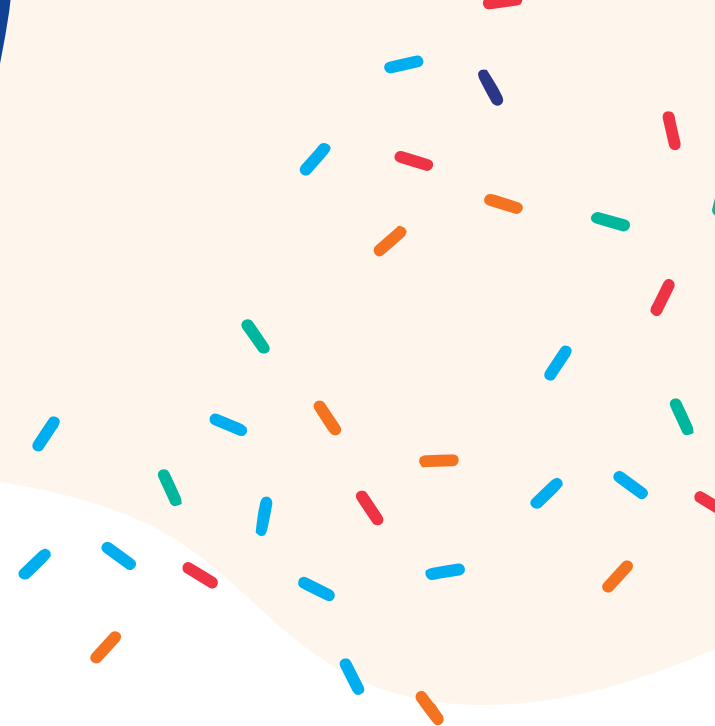
RÔLE DU PROFESSIONNEL

Évaluer la présence de défis développementaux et soulever les besoins de l'enfant.

Travailler des **habiletés spécifiques** sur le plan du développement afin de faciliter le fonctionnement de l'enfant au quotidien dans le milieu de garde et à la maison.

POURQUOI

UN PORTRAIT PÉRIODIQUE DE VOTRE ENFANT?



Chers parents, conformément au projet de loi 143 (article 57.1) sur les services éducatifs à l'enfance, la responsable de garde en milieu familial (RSGE) de votre enfant doit tenir un dossier éducatif pour chaque enfant qu'elle reçoit. Elle doit donc conserver des observations en lien avec l'évolution de votre enfant dans son milieu de garde dans le but de détecter de façon hâtive les possibles difficultés qu'il pourrait rencontrer et ainsi faciliter son éventuelle transition vers l'école.

La grille d'observation a été construite à la demande du **Bureau coordonnateur Ahuntsic**, en collaboration avec l'équipe de **Parcours d'enfant de Morneau Shepell**. Chef de file en matière de services multidisciplinaires privés depuis plus de 20 ans, Parcours d'enfant se distingue par sa grande expertise en dépistage, en évaluation, en intervention, en services d'experts-conseils et en formation.

La grille « Mon portrait périodique » propose des habiletés couramment présentées par des enfants à la fin de cette tranche d'âge. **Cette grille permet de présenter un portrait sommaire de l'état du développement de votre enfant. Elle permet aussi de mettre en lumière les forces et les défis rencontrés par celui-ci au cours de l'année.**

Un enfant ne manifestant pas l'ensemble des comportements décrits dans la grille d'observation ne présente pas nécessairement de difficulté particulière. Le tout vise plutôt à suggérer des activités adaptées pour que l'enfant se développe à son plein potentiel. Pour toutes questions en lien avec le développement de votre enfant, nous vous encourageons à échanger avec la RSGE de votre enfant.

LE DÉVELOPPEMENT des différents domaines



PHYSIQUE ET MOTEUR

Le domaine moteur englobe les habiletés motrices de l'enfant (la motricité globale et fine), le goût de bouger à différentes intensités ainsi que le développement des cinq sens. Le domaine physique fait référence à la santé et à la sécurité, aux besoins physiologiques (l'alimentation, le sommeil et l'hygiène), au développement sensoriel ainsi qu'au schéma corporel de l'enfant.

SOCIAL ET AFFECTIF

Ce domaine s'appuie sur l'attachement que l'enfant crée avec ses parents et les relations significatives avec les autres adultes qui en prennent soin. Le tempérament, le concept de soi, la construction de l'identité, la confiance en soi, l'estime de soi, l'autonomie ainsi que les émotions font partie du développement social et affectif.

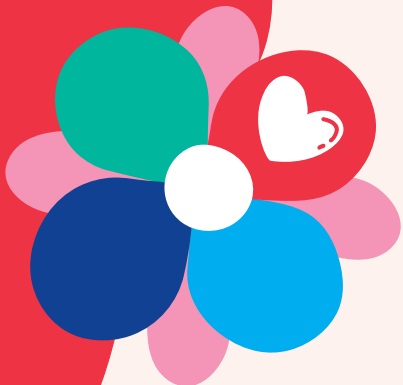
LANGAGIER

Ce domaine fait référence au développement du langage : préalables à la communication, le langage oral (compréhension et expression), l'éveil à la lecture et à l'écriture et le développement graphique.

COGNITIF

Ce domaine comprend la capacité de l'enfant à se situer dans le temps et à reconnaître le sens donné aux objets et aux situations, à structurer sa pensée et sa compréhension du monde. L'attention, la mémoire, la fonction symbolique, les catégories et concepts, le raisonnement, l'éveil aux mathématiques et aux sciences font aussi partie de ce domaine.





DOMAINE

Social et affectif

Le développement social et affectif s'appuie sur l'attachement que l'enfant a pu créer avec ses parents et dans ses relations affectives significatives avec les autres adultes qui prennent soin de lui. Le tempérament et le concept de soi de l'enfant sont liés au développement social et affectif.

La construction de l'identité, de la confiance en soi, de l'estime et de l'autonomie font également partie du développement affectif. Ce domaine touche les émotions de l'enfant, sa capacité de plus en plus grande à les exprimer, à les comprendre et à les réguler ainsi que ses compétences sociales.

En fréquentant d'autres enfants, il apprend, entre autres, à entrer en contact, à partager, à collaborer, à attendre son tour, à s'affirmer et à respecter les autres. Tranquillement, l'enfant développe de l'intérêt pour ses pairs.

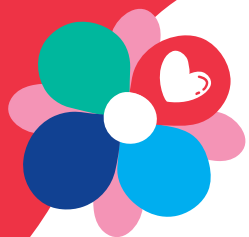
Entre **0 et 12 mois**, l'enfant s'intéresse davantage aux objets qu'à la communication. Il regarde beaucoup les objets de son environnement et essaie de les attraper. L'enfant de cet âge ne s'intéresse pas aux amis. Il cherche toutefois le regard de l'adulte significatif afin d'avoir une interaction, de répondre à un besoin ou développer le lien affectif.

Ainsi à cet âge :

- Offrir plusieurs types de jouets et en plusieurs exemplaires afin de faciliter la manipulation et éviter les chicanes;
- Suivre leur regard et ainsi vous verrez les objets qui les intéressent. Vous pourrez donc les mettre à leur disposition, vous serez aussi en mesure de connaître les préférences de l'enfant;
- Au moment du changement de couche ou lors du biberon, profitez-en pour répondre aux regards, aux sourires et aux babillages de l'enfant.

Vers **18 à 24 mois**, le **jeu parallèle** apparaît. On parle du jeu parallèle lorsque les enfants jouent à côté l'un de l'autre à une même activité sans toutefois interagir dans leur jeu. Il est alors important de :

- Offrir à l'enfant l'opportunité d'être avec des enfants de son âge. Il pourra les observer et jouer en leur présence;
- Ne pas forcer les interactions entre les enfants.



DOMAINE

Social et affectif

Vers l'âge de **2 ans**, la **notion de propriété** se développe. L'enfant apprend qu'un certain jouet lui appartient tandis qu'un autre appartient à un autre enfant. Le partage n'est toutefois pas encore acquis. Pour développer la compréhension de la notion de propriété :

- Faire deviner aux enfants à qui appartient tel doudou, objet ou vêtement;
- Favoriser les échanges de matériel plutôt que le partage sans retour (ex. : échanger une figurine de chien contre une figurine de chat).

Vers l'âge de **3 à 4 ans**, certains moyens peuvent être utilisés pour aider les enfants à apprendre les habiletés de **résolution de conflits**. On ne doit pas automatiquement séparer les enfants en cas de conflit. Nous pouvons les aider en :

- Reconnaisant et nommant les émotions vécues par chacun des enfants;
- Écoutant chacun des enfants impliqués, pour bien comprendre ce qui s'est passé;
- Reformulant les propos des enfants pour s'assurer d'avoir compris le problème;
- Proposant des solutions (ex. : choisir un autre jouet, s'excuser, etc.);
- Encourageant et soutenant les enfants dans l'application de la solution choisie;
- Félicitant les enfants pour leur collaboration et pour avoir résolu leur conflit de façon pacifique.

Entre **4 à 5 ans**, les enfants sont de plus en plus en mesure de **résoudre leurs conflits**. L'adulte peut laisser les enfants s'organiser eux-mêmes et, au besoin, les diriger dans la recherche de solutions. À cet âge, l'enfant commence à faire des liens de cause à effet entre les situations et les émotions qu'elles engendrent, des liens qui relèvent également de son développement cognitif.

L'autonomie est aussi un aspect important dans le développement affectif de l'enfant. Cela lui permet d'apprendre à faire les choses par lui-même au quotidien et ainsi de répondre seul à ses besoins. Il faut que l'enfant ait confiance en lui-même et envers les autres pour pouvoir développer au maximum cet aspect.

POUR AIDER L'ENFANT :

- Connaître les étapes d'apprentissage d'une activité en fonction de l'âge. Cela vous permet d'ajuster vos attentes envers l'enfant;
- S'assurer que l'environnement soit rangé et sécuritaire pour permettre à l'enfant d'explorer comme il le souhaite;
- Diviser l'activité ou la tâche en petites étapes simples;
- Enseigner et pratiquer une étape à la fois;
- Utiliser des supports visuels pour enseigner les étapes de la tâche à l'enfant;
- Diriger et aider l'enfant en fonction de ses capacités;
- Accueillir l'émotion de l'enfant et ne pas le faire culpabiliser si sa réaction semble exagérée;
- Aider l'enfant à cibler son émotion et à mettre des mots sur la cause de celle-ci;



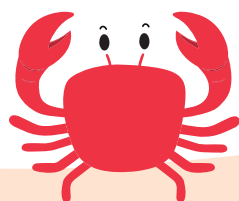
DOMAINE

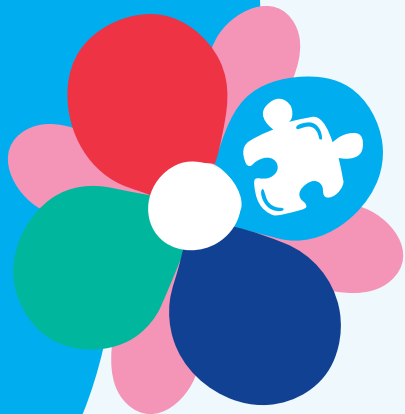
Social et affectif

- La capacité de résoudre des problèmes interpersonnels est également un moyen efficace de réguler ses émotions. Elle permet de trouver des options de remplacement et des compromis;
- Permettre à l'enfant de faire des choix;
- Appliquer des rituels et routines prévisibles;
- Annoncer à l'avance les activités prévues et prévenir l'enfant lors de changements ou d'imprévus;
- Écouter l'enfant et donner de l'importance à ce qu'il vit même si pour vous cela peut sembler banal.

À ÉVITER DE :

- Faire à la place de l'enfant pour que la tâche prenne moins de temps;
- Surprotéger l'enfant, il pourrait perdre confiance en ses capacités et hésiter à prendre des initiatives;
- Comparer les enfants entre eux, chacun se développe à son rythme et a des capacités et des défis différents;
- Donner des tâches trop difficiles pour l'enfant.





DOMAINE Cognitif

Ce domaine fait référence à la capacité de l'enfant à se situer dans le temps et à reconnaître le sens donné aux objets et aux situations. Il permet de structurer sa pensée et sa compréhension du monde. Le domaine cognitif comprend l'attention, la mémoire, la fonction symbolique, le développement des concepts, le raisonnement ainsi que l'éveil aux mathématiques et aux sciences.

L'attention est la capacité à se concentrer sur une personne, sur un objet ou sur une activité pendant une certaine période de temps. Elle se développe graduellement chez l'enfant et elle peut varier d'un enfant à un autre. Les activités proposées peuvent aussi influencer la durée d'attention. Pour qu'une information soit retenue, il faut avant tout lui prêter attention. La mémoire et l'attention sont alors étroitement liées.

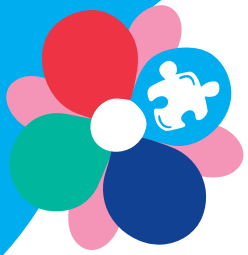
VOICI QUELQUES IDÉES POUR FAVORISER LE DÉVELOPPEMENT COGNITIF :

0 à 12 mois :

- Jouer à faire coucou en mettant ses ou vos mains devant votre visage ou en utilisant une couverture. Inviter l'enfant à participer en retirant la couverture ou en cachant son visage;
- Offrir des jouets permettant à l'enfant d'activer des bruits, de la musique ou de la lumière pour l'aider à comprendre la notion de cause à effet;
- Cacher un objet dans une boîte ou sous une couverture et inviter l'enfant à le chercher.

1 à 2 ans :

- Faire des jeux devant le miroir (ex. : faire des grimaces, imiter des mouvements, danser) pour l'aider à reconnaître son reflet;
- Jouer avec l'enfant à faire semblant avec des objets ou en utilisant des images dans un livre (ex. : flatter le chat, souffler les bougies d'un gâteau).



DOMAINE Cognitif

2 à 3 ans :

- Développer le sens de l'humour en donnant des fonctions amusantes aux objets (ex. : utiliser une fourchette comme un peigne ou changer les cris des animaux);
- Offrir à l'enfant la possibilité de dessiner, s'intéresser à sa création et lui demander de parler de son dessin;
- Offrir des casse-têtes simples pour développer la réflexion et la logique;
- Introduire les notions de calcul et de quantité à l'aide de situations et d'objets variés (ex. : compter les fruits ou les crayons sur la table, nommer quelle portion de nourriture est la plus grosse ou la plus petite).

3 à 4 ans :

- Inventer des histoires avec l'enfant, le laisser imaginer des situations drôles ou impossibles;
- Utiliser du matériel varié pour faire du dessin ou du bricolage avec l'enfant;
- Jouer à des jeux de mémoire (le but du jeu étant de mémoriser l'emplacement des cartes afin d'en trouver deux identiques);
- Jouer à des jeux où l'enfant doit utiliser un dé et calculer ses déplacements (ex. : serpents et échelles);
- Afficher un calendrier de la semaine avec les principales activités prévues pour l'initier au concept de temps, utiliser les termes « hier », « aujourd'hui » et « demain »;
- Afficher un horaire de la journée pour aider l'enfant à s'orienter dans le temps et comprendre les notions « avant/après ».

4 à 5 ans :

- Introduire les notions « plus » et « moins » en utilisant des situations et des objets au quotidien pour illustrer le concept (ex. : « Combien auras-tu de livres si je t'en donne un de plus? »);
- Encourager l'enfant à raconter des histoires dans un ordre chronologique (ex. : ce qu'il a fait au service de garde matin/dîner/après-midi);
- Planifier des jeux où l'enfant doit reproduire un plan (ex. : Lego).

POUR FAVORISER L'ATTENTION :

- Permettre à l'enfant de dormir un nombre d'heures suffisant en fonction de ses besoins (nuit et siestes dans la journée);
- S'assurer que l'enfant a bien mangé et ne pas offrir des aliments contenant une grande quantité de sucre;
- Alternier les activités demandant une attention prolongée avec des activités libres ou demandant une dépense d'énergie;
- Limiter les distractions dans l'environnement (bruits, mouvements, objets);
- Faire des activités dans un endroit rangé;
- Offrir des activités pour lesquelles l'enfant a de l'intérêt;
- Participer avec l'enfant aux activités pour avoir son intérêt et sa participation.



DOMAINE

Langagier

Ce domaine fait référence au développement du langage de l'enfant par les préalables à la communication, le langage oral (compréhension et expression), l'éveil à la lecture et à l'écriture ainsi que le développement graphique. Entre 0 et 5 ans, l'enfant apprend chaque jour à mieux communiquer. Il apprend les sons, les mots, les phrases, mais aussi les consignes, les couleurs, les notions d'espace, etc. Le langage, c'est beaucoup à apprendre!

Pour y arriver, l'enfant a besoin de vous puisqu'on ne communique jamais seul! L'enfant vous observera, vous imitera, parfois même lorsque vous ne le voyez pas! À l'âge de 5 ans environ, l'enfant maîtrise déjà les structures de sa langue maternelle, qu'elles soient orale ou signée. Il est important de savoir que tous les enfants traversent les diverses étapes de l'acquisition du langage à des moments qui varient énormément d'un enfant à l'autre. Il faut alors avoir une intervention individualisée auprès des jeunes enfants.

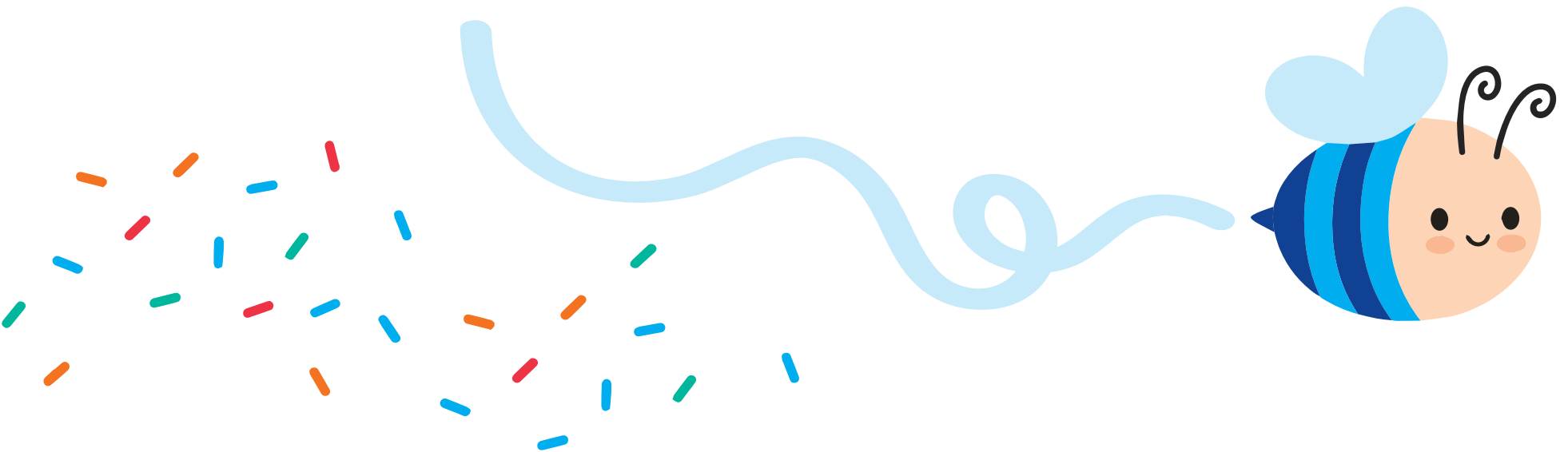
CONSEILS GÉNÉRAUX :

- Être disponible à recevoir ce que l'enfant a à vous dire, tant par ses mots que par ses gestes. Prendre le temps et arrêter notre activité quelques minutes. L'enfant sera encouragé et parlera davantage;
- Tourner votre attention vers lui, se placer à sa hauteur lorsque vous lui parlez. Le regarder dans les yeux; il pourra alors profiter des indices visuels (ex. : expression faciale, bouche, etc.);
- Montrer par votre expression et par l'arrêt de votre activité que vous vous intéressez à ce qu'il vous communique. Si vous ne comprenez pas ce qu'il dit, essayer de vous servir du contexte (ex. : gestes de l'enfant, objets présents) ou poser des questions. Ne pas faire semblant d'avoir compris, car l'enfant pourrait croire que le langage n'est pas utile pour communiquer;
- Parler lentement (mais naturellement) avec beaucoup d'enthousiasme. Ne pas oublier que l'enfant est en apprentissage;
- Utiliser un niveau de langage légèrement plus élaboré que celui de l'enfant, pour l'aider à progresser. Allonger un peu ses phrases (ex. : Enfant : « Veut camion ». Vous : « Tu veux le camion bleu. »).



DOMAINE Langagier

- Créer des situations où le goût de communiquer est élevé (ex. : mettre à l'enfant qu'un soulier; placer son jouet préféré de manière à ce qu'il puisse le voir, mais demeure hors de sa portée; oublier de lui donner sa fourchette);
- Offrir le bon modèle verbal. Lorsque l'enfant prononce mal un mot ou fait une erreur dans une phrase, se mettre à sa hauteur, afin qu'il profite des indices visuels de prononciation (bouche). Ne pas lui demander de répéter, mais servir de modèle en reformulant adéquatement le mot ou la phrase et en insistant sur la correction apportée. Vous pouvez offrir un choix de réponses, faire une erreur volontaire (ex. : « Ah oui! C'est une pomme. » l'enfant répliquera : « Non, c'est un éléphant! »);
- Poser des questions ouvertes à l'enfant, c'est-à-dire des questions qui ne se répondent pas par « oui » ou par « non ». Cela l'amènera davantage à s'exprimer;
- S'assurer de bien employer le « je », lorsque vous décrivez ce que vous faites et le « tu » lorsque vous vous adressez à l'enfant.
- Éviter de parler de vous à la 3^e personne (dire votre nom en début de phrase);
- Parler de ce que l'enfant est en train de faire toujours dans un langage simple et clair;
- Mettre des mots sur ses actions (« Tu fais une route pour ton camion, wow! »), décrire ce qu'il regarde (« Tu as vu le gros tracteur! »), décrire ce que vous êtes en train de faire (« Je coupe les carottes pour la soupe »);
- Ne pas poser plusieurs questions à l'enfant;
- Laisser à l'enfant un délai d'au moins 5 à 10 secondes pour répondre. S'il ne répond pas, lui donner la réponse la plus courte possible.





DOMAINE

Physique et moteur

Grâce à son corps en mouvement et ses sens, l'enfant découvre et entre en contact avec son environnement. En effet, l'enfant explore un objet et une personne en les touchant, en les regardant, en les écoutant, etc. Par la suite, il peut les reconnaître par leur forme, leur couleur, leur texture, leur bruit et leur odeur.

CONSEILS GÉNÉRAUX :

- **L'intégration des activités sensorielles et motrices dans la routine quotidienne** est la clé du succès.
- Par exemple, on peut :
 - Stimuler les enfants à se rendre d'une pièce à une autre en imitant le déplacement d'un animal (ex. : sauter comme une grenouille);
 - Impliquer les enfants dans les tâches ménagères et leur faire manipuler des vaporisateurs d'eau pour arroser les plantes et laver les tables;
 - Aller au parc régulièrement;
 - Laisser les enfants jouer avec de la pâte à modeler après le dîner.
- Prévoir **plusieurs moments** dans la journée pour les activités motrices et sensorielles;
- **Dans un premier temps**, il est important que l'enfant développe ses **habiletés sensorielles et de motricité globale** afin d'établir les prérequis essentiels au développement des habiletés de la motricité fine. En effet, afin de réaliser une activité plus complexe comme le découpage, l'enfant doit ressentir les ciseaux dans sa main et avoir la force ainsi que la coordination nécessaire;
- **L'apprentissage passe par le plaisir**. Il est donc important de s'amuser avec l'enfant;
- **L'enfant doit vivre des succès** afin d'être motivé à fournir des efforts lors des activités. Pour ce faire, graduer les activités et l'accompagner en fonction de ses capacités. Vous pouvez accompagner l'enfant de plusieurs façons (ex. : en lui donnant des consignes verbales, des démonstrations ou en le guidant physiquement);



DOMAINE

Physique et moteur

- **Observer les réactions** de l'enfant aux différentes stimulations et **doser en conséquence** afin d'éviter une surcharge sensorielle. Certains enfants peuvent réagir trop ou pas suffisamment à divers stimuli sensoriels (ex. : un enfant peut être hypersensible aux contacts physiques ou à la texture des vêtements ou des aliments). La consultation d'un professionnel peut être alors pertinente.

Habiletés sensorielles

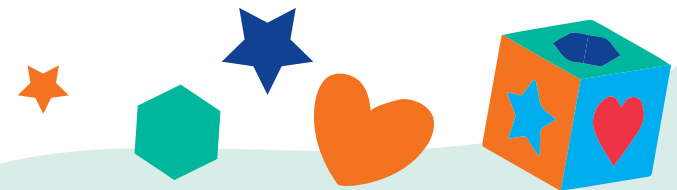
IDÉES D'ACTIVITÉS POUR STIMULER LES HABILITÉS SENSORIELLES :

- Offrir des activités qui permettent de stimuler plus d'un sens à la fois (ex. : jouet qui attire le regard, qui fait des sons);
- Écouter de la musique, le son de différents objets (ex. : une montre, une sonnette, un téléphone) et porter l'attention de l'enfant sur des sons extérieurs (ex. : avion, sirène, klaxon). Lui demander d'identifier les bruits connus;
- Faire deviner des odeurs, fournir des jeux odorants (ex. : pâte à modeler ou crayons parfumés) ou faire un loto olfactif (les yeux couverts d'un bandeau, faire deviner les objets par leur odeur);
- Encourager les enfants à goûter différents saveurs et différentes textures par le jeu et le plaisir. Faire deviner l'aliment goûté les yeux bandés;
- Donner l'occasion d'explorer différentes textures et températures (ex. : de l'herbe, du sable, de la pâte à modeler, de la mousse, de la glue, de la neige) et décrire le toucher (ex. : doux/rugueux, mou/dur, froid/chaud);
- Faire remarquer à l'enfant les caractéristiques visuelles d'un objet, faire suivre un objet des yeux et offrir des jeux de couleurs variées.

Motricité globale

IDÉES D'ACTIVITÉS POUR STIMULER LA MOTRICITÉ GLOBALE :

- Donner l'opportunité à tous les enfants, peu importe l'âge, de **jouer sur le ventre** afin de développer la force du cou, du dos, des bras et des mains. Attention, lorsqu'il est sur le ventre, le bébé, doit être éveillé et sous surveillance;
- Ramper, même pour les plus vieux, permet de développer la coordination, la force, le sens du toucher et plus encore;
- Faire des roulades; accompagner les bébés à apprendre à se tourner du ventre au dos et du dos au ventre et guider les plus vieux à faire une roulade;
- Jouer à « Jean dit »;
- Jeu de poches, de fers, de billes;
- Faire l'avion/superman et maintenir la position;
- Faire des déplacements originaux (ex. : marcher comme un soldat);
- Faire la démarche des animaux (ex. : chien, chat, crabe, ours, serpent);
- Faire un parcours à obstacles avec des surfaces instables (coussins), des défis (ex. : marcher de reculons, sur une ligne);
- Faire des jeux de ballons avec l'enfant (ex. : lancer/attraper, frapper une « balloune » avec une raquette ou la main).





DOMAINE

Physique et moteur

Motricité fine

IDÉES D'ACTIVITÉS POUR FAVORISER LE DÉVELOPPEMENT DE LA MOTRICITÉ FINE :

0-1 an :

- Jouer avec des blocs; encourager l'enfant à manipuler les blocs avec chacune des mains, de passer le bloc d'une main à l'autre, de cogner 2 blocs ensemble ou de faire une tour;
- Jouer avec de la nourriture et des contenants; demander à l'enfant de prendre un « Cheerios » en pinçant son pouce et son index, sortir un large contenant et montrer à l'enfant comment y déposer des objets et les ressortir.

1-2 ans :

- Jouer à vider, remplir et transvider de l'eau, du sable, etc.;
- Faire de la peinture avec les doigts;
- Jouer avec une tirelire ou un casse-tête à encastrier.

2 à 3 ans :

- En plus des activités nommées dans les groupes d'âge précédents :
- Rouler de la pâte à tarte ou encore faire des biscuits avec des emporte-pièces;
- Faire des jeux avec une seringue en plastique, une poire, un fusil à eau;
- Jouer avec des épingles à linge et différentes pinces (de cuisine, à sourcils, jouet). Graduer la résistance en fonction de la force de l'enfant. On peut s'amuser à catégoriser ou classer les objets avec l'aide des pinces ou tourner des objets avec des pinces afin de découvrir l'image secrète;

- Empiler des petits cubes en les manipulant qu'avec le pouce et l'auriculaire;
- Tordre des éponges ou des serviettes mouillées;
- Faire des bulles et inviter les enfants à les crever avec leur index (coordination œil-main).

3-4 ans :

- En plus des activités nommées dans les groupes d'âge précédents :
- Avant d'enseigner l'utilisation du crayon et des ciseaux à l'enfant, stimuler les habiletés prérequisées (ex. : la capacité à maintenir la position assise adéquate (force du tronc), la force et la stabilité des épaules, la dextérité, la coordination œil-main et la perception de l'espace);
- Faire des confettis dans un carton en utilisant un poinçon;
- Faire un collier avec des petites perles.

4-5 ans :

- En plus des activités nommées dans les groupes d'âge précédents :
- Vers 4-5 ans, enseigner la prise adéquate du crayon (si celle-ci n'est pas acquise) afin d'éviter les mauvaises habitudes qui seront difficiles à corriger plus tard;
- Coloriage de petites formes en essayant de bouger les doigts seulement;
- Les escargots : faire une spirale sur une feuille en bougeant que les doigts. Le poignet demeure fixe. Partir d'un point et tourner autour de ce dernier jusqu'à ce que le poignet soit sollicité;

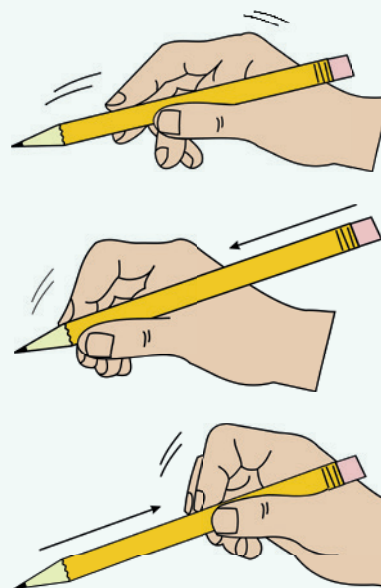


DOMAINE

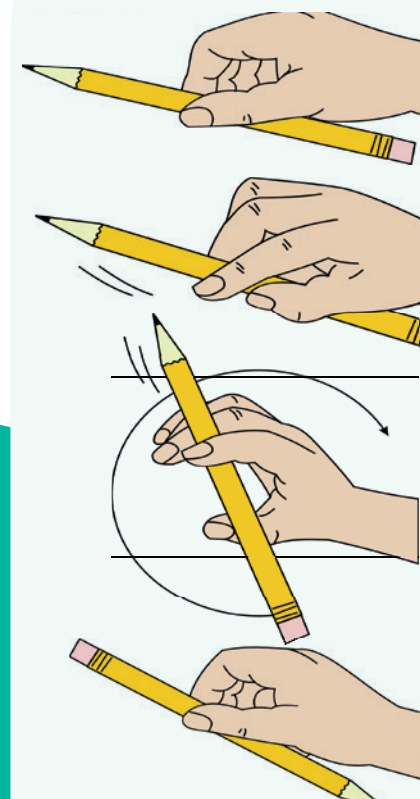
Physique et moteur

- Collation de l'écureuil ou du monstre : prendre des petits objets (ex. : raisins secs, billes) avec son pouce et son index un après l'autre et les cacher au fur et à mesure dans la paume de sa main, sans s'aider de l'autre main ou de la table. Il est important que les enfants tournent leur main vers le plafond lorsqu'ils cachent l'objet dans leur paume;
- Travailler l'opposition des doigts (ex. : toucher le 2^e, 3^e, 4^e doigt avec le pouce et demander de répéter. S'assurer que les doigts se touchent à leur extrémité et forment un beau rond;
- La chenille qui avance et recule sur le crayon;

LA CHENILLE



LA BAGUETTE MAGIQUE



Source des images : Toolstogrow.com

LÉGENDE

des grilles d'observation



LÉGENDE

DES GRILLES D'OBSERVATION – SECTION PARENTS

MOTEUR ET
PHYSIQUE

SOCIAL ET
AFFECTIF

COGNITIF

LANGAGIER

Signification

JE SUIS CAPABLE

- Cette habileté a été observée chez l'enfant plusieurs fois, dans différents contextes.

J'Y TRAVAILLE

- L'enfant est capable, mais avec l'aide de l'adulte.
- Cette habileté a été observée chez l'enfant, à quelques reprises/dans un seul contexte.

C'EST UN DÉFI

- Même avec du soutien et de la pratique l'enfant a de la difficulté à réaliser la tâche.

NON OBSERVÉE

- Cette habileté n'a pas encore été observée (contexte non favorable, manque de temps).
- Pour l'instant, l'enfant ne présente pas cette habileté.



UN TRÈS GRAND MERCI

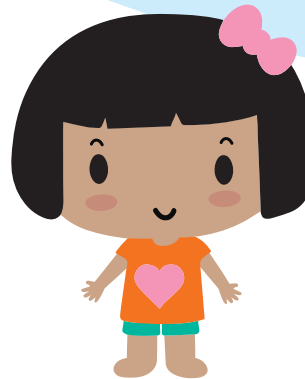
À TOUTES LES PROFESSIONNELLES
DE PARCOURS D'ENFANT QUI CE SONT
IMPLIQUÉES DANS CE PROJET!

- ♥ **Jessica Tremblay**, M.Sc., psychoéducatrice
- ♥ **Annick Boucher**, M., psychoéducatrice
- ♥ **Geneviève Têtu**, MPO, orthophoniste
- ♥ **Anne-Josée Roy**, MPO, orthophoniste
- ♥ **Marie-Christine Brillant**, M.Sc., ergothérapeute
- ♥ **Christine Tremblay**, ergothérapeute
- ♥ **Émilie Morasse, M.Sc.**, psychoéducatrice
et superviseure en psychoéducation
- ♥ **Anne Turcotte**, gestionnaire du projet et superviseure
des clients organisationnels en milieux de garde

Merci à **toute l'équipe**
du Bureau coordonnateur
Ahuntsic

Un grand merci également à **l'équipe**
de Tabasko pour la conception visuelle!

Pour toute utilisation ou reproduction, vous devez contacter
le Bureau coordonnateur Ahuntsic au **514-788-5910**.



MORNEAU SHEPELL 

Parcours d'enfant



Bureau coordonnateur
de la garde en milieu familial
Ahuntsic